

E C O N O M I A   G I U R I S P R U D E N Z A   I N G E G N E R I A   L E T T E R E E F I L O S O F I A   M E D I C I N A   S C I E N Z E M F N

# STUDIARE A TOR VERGATA

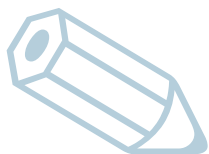
G U I D A   A L L ' I S C R I Z I O N E

2008

2009



UNIVERSITÀ DEGLI STUDI DI ROMA TOR VERGATA



Luglio 2008

Università degli Studi di Roma Tor Vergata

A cura: Coordinamento generale Segreterie Studenti

*Hanno contribuito alla redazione della guida le Segreterie Studenti*

Progetto: Orfeo Pagnani

Foto: Silvia Massotti, Giovanni Chiarinelli

Impaginazione: **om**grafica srl - roma

Finito di stampare a cura di:

**om**grafica srl - via f. luscino 73 - roma

nel mese di Luglio 2008

## È questo un anno accademico di rilevanti innovazioni

dell'ordinamento universitario. È in atto una radicale riprogettazione dei percorsi di studio caratterizzata da una maggiore attenzione alla loro coerenza al fine di consentirne la piena integrazione nel quadro europeo della formazione superiore.

La guida, in questa circostanza, si rivelerà, uno strumento di informazione che vi accompagnerà nel periodo della vita universitaria.

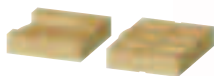
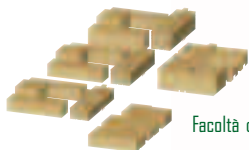
Vi aiuterà a comprendere le novità intervenute, ad acquisire una maggiore consapevolezza nonché a stimolare un'attiva partecipazione alla vostra formazione.

In essa troverete, inoltre, le informazioni che vi interessano, i servizi attivati e le opportunità che l'Università vi offre.

Auguri per un anno accademico pieno di successi e un caloroso benvenuto a coloro che si iscrivono per la prima volta !

**Il Coordinatore delle Segreterie Studenti**

# IL CAMPUS DELL'UNIVERSITÀ

Facoltà di **Economia**Facoltà di **Giurisprudenza**

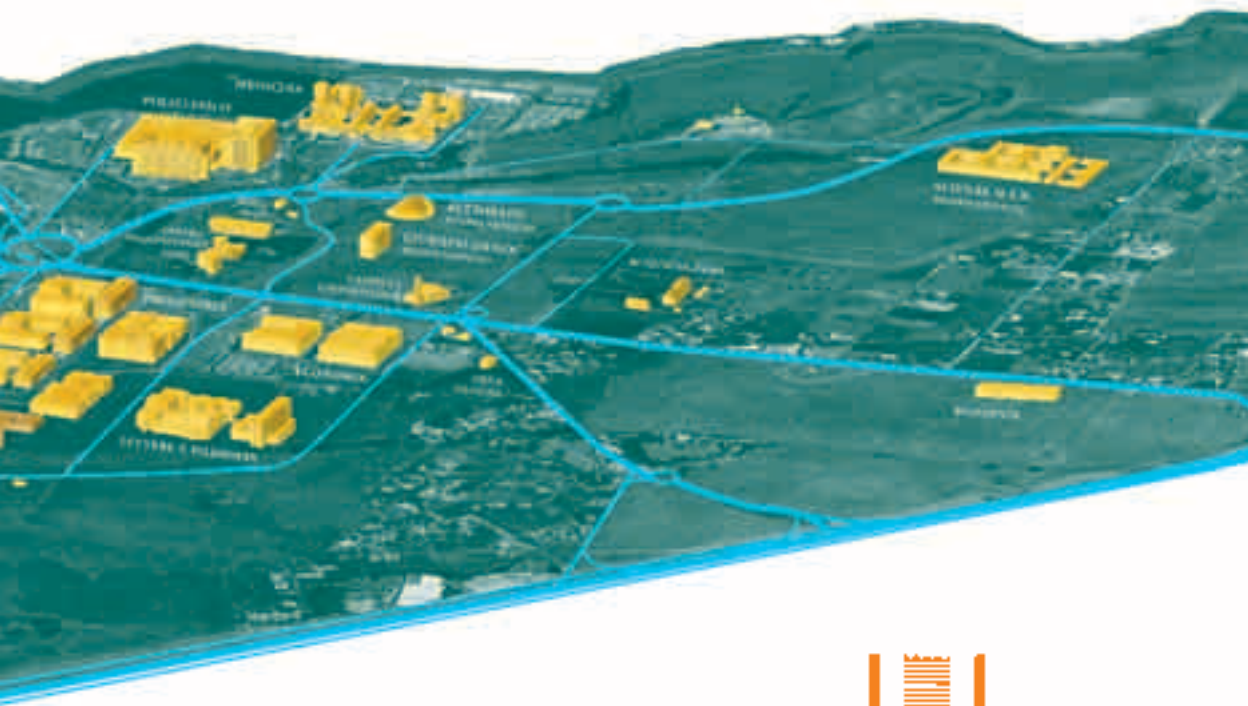
Facoltà di **Ingegneria**



Facoltà di **Lettere e Filosofia**

Facoltà di **Medicina e Chirurgia**Facoltà di **Scienze MM.FF.NN.**

# DI ROMA DI TOR VERGATA



A photograph of a crowd of people, mostly seen from behind, standing in a museum or gallery. The background features a large, dark, stylized gear or cogwheel graphic. The image has a blue tint and a red horizontal band at the bottom.

# O

COME CONSULTARE LA GUIDA

*Iniziamo con i consigli pratici !*

La **cartina a pagina 4** ti consente di avere la visione sintetica del Campus dell'Università.

Il primo luogo che ti serve conoscere è la **Segreteria Studenti** della Facoltà a cui intendi iscriverti.

Alla voce dell'indice "Segreterie Studenti" troverai l'indicazione dei mezzi pubblici con i quali potrai raggiungerla.

Alla stessa voce troverai l'elenco dei **servizi amministrativi** di cui puoi usufruire **on-line** nonché di quelli per i quali è necessario presentarsi personalmente allo **sportello** con l'indicazione degli orari di apertura.

Per iscriverti ti basterà leggere attentamente il capitolo "Immatricolarsi a Tor Vergata" che contiene anche il paragrafo relativo alle tasse, con le relative istruzioni per determinare l'importo che dovrai versare in relazione alla capacità contributiva del tuo nucleo familiare, nonché i requisiti da possedere per richiedere l'eventuale esonero da tale pagamento.

Annotazioni e avvertenze richiamano la tua particolare attenzione e semplificano la **comprensione degli adempimenti**.

Una serie di raccomandazioni e consigli sono rivolti a coloro che si iscrivono agli anni successivi al primo.

La guida raccoglie sotto la voce “Durante la carriera dello studente” tutte quelle condizioni che si possono verificare durante il corso degli studi.

Sotto la voce “Esami ed altre verifiche di profitto” troverai un’articolata ed esaustiva indicazione non solo delle modalità ma anche dei consigli pratici e avvertenze con l’intento di evitare tanti errori ed inconvenienti cui potresti andare incontro durante il percorso degli studi che ti porteranno al conseguimento del titolo.

La guida è inoltre corredata da un indice per argomenti e analitico per voci per semplificare la ricerca delle informazioni.



<b>1 STUDIARE A TOR VERGATA</b>	Quello che devi sapere prima.....	11
	Offerta formativa.....	17
<b>2 L'ATENEO</b>	Servizi informativi generali.....	33
	Alcune opportunità offerte dall'Ateneo.....	34
	Segreterie Studenti.....	36
<b>3 IMMATRICOLARSI E ISCRIVERSI AGLI ANNI SUCCESSIVI</b>	Come partecipare ai test.....	41
	Come immatricolarsi.....	42
	Immatricolazione studenti stranieri.....	44
	Iscriversi agli anni successivi al primo.....	45
<b>4 COME PAGARE TASSE E CONTRIBUTI</b>	Rateazione dei pagamenti e scadenze.....	47
	Pagamenti ritardati.....	47
	Importo della prima rata.....	48
	Importo della seconda rata.....	48
	Studenti stranieri e studenti residenti negli stati enclave in Italia.....	53
	Esoneri.....	57
	Rimborsi.....	58
	Contributi vari anno accademico 2008/2009.....	59
	Altri contributi.....	60
	Sanzioni ed accertamenti fiscali.....	61
<b>5 DURANTE LA CARRIERA DELLO STUDENTE</b>	Interruzione.....	63
	Decadenza.....	64
	Rinuncia.....	65
	Sospensione.....	66
	Iscrizione a singoli corsi d'insegnamento.....	66
	Passaggi.....	68
	Trasferimenti.....	70
	Domanda cautelativa.....	73
<b>6 ESAMI, ALTRE VERIFICHE DI PROFITTO, RILASCIO CERTIFICATI</b>	Prenotazione esami.....	76
	Esame di laurea.....	76
	Ritiro della pergamena di laurea.....	77
	Il supplemento del diploma.....	77
	Rilascio certificati.....	78

The background of the entire page is a photograph of a group of young people, likely students, sitting and standing in a courtyard or plaza. The image is heavily overlaid with a semi-transparent orange and yellow filter. A large, white, stylized number '1' is positioned in the upper center of the page.

# 1

## STUDIARE A TOR VERGATA



**QUELLO CHE DEVI  
SAPERE PRIMA**



**OFFERTA  
FORMATIVA**

### Il riordino dei corsi di studio

La riprogettazione dei corsi universitari che ha avuto inizio nel 2004 (D.M. 22.10.2004 n. 270) dovrà trovare completa attuazione nell'anno accademico 2009/2010.

Siamo, quindi, in un periodo di transizione che rende necessaria una prima informazione generale.

L'obiettivo della riforma è essenzialmente quello di uniformare i nostri percorsi di studio a quelli europei per concorrere a creare un sistema sempre più integrato della formazione superiore in termini di qualità e di coerenza dei percorsi stessi.

In tale quadro risulterà favorita l'effettiva mobilità degli studenti, l'internazionalizzazione degli studi e la libera circolazione delle professionalità all'interno dell'Unione europea.

Significativa, a quest'ultimo fine, è l'attivazione di corsi di studio in lingua inglese.

Nell'offerta formativa, descritta nelle pagine che seguono, troverete i nuovi corsi attivati quest'anno e, per ciascuno di essi, le caratteristiche di accesso, mentre, per la descrizione degli obiettivi, si rimanda alla Guida degli Studi.

Una novità rilevante riguarda i requisiti di ammissione ai corsi di studio. Oltre al titolo di studio previsto, è richiesto, infatti, il possesso o l'acquisizione di una adeguata preparazione iniziale.

Ora, fermo restando che la valutazione per l'accesso degli studenti ai corsi di laurea e di laurea magistrale avviene nelle forme e nei modi previsti nelle normative nazionali, l'Ateneo:

- fissa i livelli di conoscenza necessari all'ammissione;
- determina le modalità di verifica delle conoscenze richieste per l'accesso a ciascun corso;

- attiva forme di valutazione iniziale degli studenti anche a conclusione di attività formative propedeutiche organizzate dall'Ateneo stesso;
- individua gli obblighi formativi aggiuntivi che devono essere soddisfatti nel primo anno di corso dagli studenti che non abbiano ottenuto una valutazione positiva.

Gli obblighi formativi aggiuntivi sono assegnati anche agli studenti dei corsi di laurea ad accesso programmato che siano stati ammessi ai corsi con una votazione inferiore ad una prefissata votazione minima. Agli studenti già iscritti ai corsi di studio secondo gli ordinamenti didattici previgenti, è assicurata la conclusione degli studi ed il rilascio dei relativi titoli. Gli stessi hanno facoltà di optare per l'iscrizione ai nuovi corsi con modalità stabilite dall'Ateneo.

### Accesso ai corsi

I corsi di studio si distinguono in:

- Corsi con accesso a numero programmato a livello nazionale. Sono i corsi regolati da normative dell'Unione europea (Medicina, Odontoiatria, Architettura) e tutti i corsi concernenti la formazione del personale sanitario, infermieristico, tecnico e della riabilitazione. Per questo accesso il test è selettivo.
- Corsi con accesso programmato dall'Università. Sono i corsi per i quali l'ordinamento didattico prevede l'utilizzazione di laboratori di alta specializzazione, di sistemi informatici e tecnologici o comunque posti di studio personalizzati (cioè per singolo studente). Per questo accesso il test è selettivo.
- Corsi con accesso non vincolato da un numero prefissato di posti. Per questo accesso la prova non ha effetti selettivi ma solo di verifica delle conoscenze richieste per l'ammissione ai corsi.

## Sistema dei crediti formativi universitari (CFU)

L'unità di credito formativo universitario è la misura del lavoro di apprendimento corrispondente per convenzione a 25 ore di impegno medio per studente comprensivo della quota riservata allo studio personale o ad altre attività formative di tipo individuale. La quantità media di lavoro di apprendimento svolto in un anno da uno studente a tempo pieno è convenzionalmente fissato in 60 crediti.

I crediti corrispondenti a ciascuna attività formativa sono acquisiti dallo studente con il superamento dell'esame o di altra forma di verifica del profitto.

Possono essere riconosciuti come crediti formativi universitari anche le conoscenze e le abilità professionali certificate individualmente, ai sensi della normativa vigente in materia, nonché le altre conoscenze ed abilità maturate in attività formative di livello post-secondario alla cui progettazione e realizzazione l'Università abbia concorso.

Il numero massimo di crediti riconoscibili è fissato per ogni corso di studio nel proprio ordinamento didattico. La normativa vigente fissa, comunque, il numero massimo di crediti riconoscibili in 60 per i corsi di laurea e in 40 per i corsi di laurea magistrale. Le attività già riconosciute ai fini dell'attribuzione dei crediti nell'ambito dei corsi di laurea non possono essere nuovamente riconosciute come crediti nell'ambito dei corsi di laurea magistrale.

## Titoli di studio che rilascia l'Università

**Laurea**  
qualifica accademica:  
dottore

Ha l'obiettivo di assicurare allo studente un'adeguata padronanza di metodi e contenuti scientifici generali, anche nel caso in cui il corso di laurea sia orientato all'acquisizione di specifiche conoscenze professionali.

L'acquisizione delle conoscenze professionali è preordinata all'inserimento dei laureati nel mondo del lavoro ai fini dell'esercizio di attività professionali regolamentate da norme nazionali e dell'Unione Europea.

Requisiti per l'accesso: diploma di scuola secondaria superiore o altro titolo di studio conseguito all'estero, riconosciuto idoneo; livello di conoscenze iniziali adeguate.

La durata del corso è di norma di 3 anni; comunque il titolo si consegue al raggiungimento di 180 crediti, comprensivi di quelli relativi alla conoscenza di una lingua dell'Unione Europea oltre l'italiano, indipendentemente dal numero degli anni di iscrizione all'Università.

**Laurea Magistrale**  
qualifica accademica:  
dottore magistrale

Ha l'obiettivo di fornire allo studente una formazione di livello avanzato per l'esercizio di attività di elevata qualificazione in ambiti specifici.

Requisiti per l'accesso: laurea o diploma universitario di durata triennale o altro titolo di studio conseguito all'estero, riconosciuto idoneo.

Requisiti curriculari: laurea conseguita in classi esplicitamente indicate e conoscenze acquisite in specifici settori scientifico-disciplinari; livello di conoscenze iniziali adeguate.

La durata del corso è di norma di 2 anni; comunque il titolo si consegue al raggiungimento di 120 crediti, indipendentemente dal numero degli anni di iscrizione all'Università.

Esclusivamente per l'accesso ai corsi a ciclo unico, per i quali non sono previsti dalla normativa dell'Unione Europea titoli universitari di primo livello, e per i corsi di studio finalizzati all'accesso delle professioni legali, il requisito per l'accesso è il diploma di scuola secondaria superiore o titolo di studio conseguito all'estero, riconosciuto idoneo; livello di conoscenze iniziali adeguate.

La durata dei corsi è di norma di 5 o 6 anni. Il titolo si consegue al raggiungimento di 300 crediti ovvero di 360 crediti a seconda del corso di studio, indipendentemente dal numero degli anni di iscrizione all'Università.

Alla laurea magistrale sono equiparate la Laurea specialistica prevista dal D.M. 509/99 e la laurea prevista dall'ordinamento previgente a tale decreto.

## **Diploma di specializzazione**

Il corso di specializzazione ha l'obiettivo di fornire allo studente conoscenze ed abilità per funzioni richieste nell'esercizio di particolari attività professionali e può essere istituito esclusivamente in applicazione di specifiche norme di legge o di direttive dell'Unione Europea.

Requisiti per l'accesso: laurea magistrale o altro titolo conseguito all'estero e ritenuto idoneo. Ulteriori requisiti sono previsti da specifiche norme di legge e da direttive dell'Unione Europea.

**Dottorato di ricerca**

qualifica accademica:

dottore di ricerca

I corsi di dottorato ed il conseguimento del relativo titolo sono disciplinati da norme nazionali e regolamentari in materia.

Requisiti per l'accesso: laurea magistrale o altro titolo conseguito all'estero e ritenuto idoneo.

**Master di I e II livello**

L'Università attiva corsi di perfezionamento scientifico e di alta formazione permanente e ricorrente, successivi al conseguimento della laurea o della laurea magistrale, alla conclusione dei quali sono rilasciati i master universitari di primo e di secondo livello.

Il master si consegue al raggiungimento di 60 crediti. La durata minima dei corsi è, di norma, di un anno.



Per ulteriori informazioni e per aggiornamenti anche sul numero dei posti a concorso consulta sempre la sezione Bandi nel sito d'Ateneo [www.uniroma2.it](http://www.uniroma2.it), oppure il sito di Facoltà'

## LEGENDA:

I corsi di studio riordinati ai sensi del D.M. 270/2004 sono distinti dall'indicazione a margine (D.M. 270/04);

i corsi di studio con ordinamento previgente al D.M. 270/2004 sono distinti dall'indicazione a margine (D.M. 509/99).

I corsi per i quali è stato attivato solo il primo anno recano a fianco il simbolo ▲

## FACOLTÀ DI ECONOMIA

via Columbia 2, 00133 Roma

Web\_ [www.economia.uniroma2.it](http://www.economia.uniroma2.it)

### Corsi di laurea (D.M. 270/04)

*Corsi ad accesso  
programmato dall'Ateneo:  
è prevista una prova di  
ammissione selettiva.*

Prenotazioni on-line:  
<http://delphi.uniroma2.it>

*Per informazioni  
rivolgersi allo sportello  
"S.O.S. matricole"  
di Facoltà' ed. A, piano terra*

**Economia dei Servizi, Amministrazioni Pubbliche e  
Regolamentazione** (Classe L-18 – Scienze dell'Economia e della Gestione Aziendale) ▲

**Economia, Professione e Lavoro**  
(Classe L-18 – Scienze dell'Economia e della Gestione Aziendale) ▲

**Economia e Management**  
(Classe L-18 – Scienze dell'Economia e della Gestione Aziendale) ▲

**Economia dei Mercati e degli Intermediari Finanziari**  
(Classe L-33 – Scienze Economiche) ▲

**Economia Europea** (Classe L-33 – Scienze Economiche) ▲

**Economia della Cultura dei Media e del Turismo**  
(Classe L-33 – Scienze Economiche) ▲

## Corsi di laurea magistrale (D.M. 270/04)

*Corsi ad accesso  
programmato dall'Ateneo:  
è prevista una prova di  
ammissione selettiva.*

Prenotazioni on-line:  
<http://delphi.uniroma2.it>

*Per informazioni  
rivolgersi allo sportello  
"S.O.S. matricole"  
di Facoltà' ed. A, piano terra*

**Economia e Management** (Classe LM-77 – Scienze Economico-Aziendali) ▲

**Economia dei Mercati e degli Intermediari Finanziari**  
(Classe LM-56 – Scienze dell'Economia) ▲

**Finance** (Classe LM-16 – Finanza) ▲

il corso si tiene in lingua inglese

**Economics** (Classe LM-56 – Scienze dell'Economia) ▲

il corso si tiene in lingua inglese

**Scienze economiche e sociali** (Classe LM-56 – Scienze dell'Economia) ▲

**Business Administration** (Classe LM-77 – Scienze Economico-Aziendali) ▲

il corso si tiene in lingua inglese

**European Economy and Business Law** (Classe LM-90 – Studi Europei) ▲

il corso si tiene in lingua inglese



via B. Alimena 5, 00173 Roma (ingresso anche in via Orazio Raimondo 18)

Web\_ [www.juris.uniroma2.it](http://www.juris.uniroma2.it)

(D.M. 270/04) con percorso  
unitario quadriennale  
successivo all'anno di base  
(D.M. 25.11.2005)

## **Corso di laurea magistrale a ciclo unico in Giurisprudenza** (Classe LMG/01)

*Corso di Laurea ad accesso non vincolato da un numero prefissato di posti. Prova obbligatoria di autovalutazione. L'esito della prova non preclude la possibilità di immatricolarsi.*

*La prova sarà costituita da quiz a risposta multipla, su materie pertinenti alla formazione giuridica, seguiti, ove necessario, da eventuali corsi di recupero preliminari allo svolgimento delle attività didattiche curriculari, e destinati a favorire l'estinzione di eventuali debiti formativi.*

Prenotazioni on-line: <http://delphi.uniroma2.it>



FACOLTÀ DI



INGEGNERIA

via del Politecnico 1, 00133 Roma

Web\_ [www.ing.uniroma2.it](http://www.ing.uniroma2.it)



### **Corsi di laurea** (D.M. 270/04)

*Corsi di Laurea ad accesso  
programmato dall'Ateneo:  
è prevista una prova di  
ammissione selettiva.*

Prenotazioni on-line:  
<http://delphi.uniroma2.it>

**Ingegneria Civile** (Classe L-7 – Ingegneria civile ambientale)

**Ingegneria per l'Ambiente e il Territorio**  
(Classe L-7 – Ingegneria civile ambientale)

**Ingegneria delle Telecomunicazioni** (Classe L-8 – Ingegneria dell'informazione)

**Ingegneria Elettronica** (Classe L-8 – Ingegneria dell'informazione)

**Ingegneria Informatica** (Classe L-8 – Ingegneria dell'informazione)

**Ingegneria dell'Automazione** (Classe L-8 – Ingegneria dell'informazione)

**Ingegneria Gestionale** (Classe L-9 – Ingegneria industriale)

**Ingegneria Meccanica** (Classe L-9 – Ingegneria industriale)

**Ingegneria Medica** (Classe L-9 – Ingegneria industriale)

**Ingegneria Energetica** (Classe L-9 – Ingegneria industriale)

**Ingegneria Meccatronica** (Classe L-9 – Ingegneria industriale)

Sede di Colleferro

**Ingegneria Matematica** (Classe L-9 – Ingegneria industriale)

**Scienze e tecniche dell'Edilizia** (Classe L-23 – Scienze e tecniche dell'Edilizia)

## **Corsi di laurea magistrale** (D.M. 270/04)

*Corsi ad accesso non vincolato da un numero prefissato di posti.*

*Prova obbligatoria di verifica delle conoscenze richieste per l'ammissione al corso. L'esito della prova non preclude la possibilità di immatricolarsi.*

Prenotazioni on-line:  
<http://delphi.uniroma2.it>

**Ingegneria Medica** (Classe LM-21 – Ingegneria biomedica)

**Ingegneria Civile** (Classe LM-23 – Ingegneria civile)

**Ingegneria dell'Automazione** (Classe LM-25 – Ingegneria dell'automazione)

**Ingegneria delle Telecomunicazioni**  
(Classe LM-27 – Ingegneria delle telecomunicazioni)

**Ingegneria Elettronica** (Classe LM-29 – Ingegneria elettronica)

**Ingegneria Energetica** (Classe LM-30 – Ingegneria energetica e nucleare)

**Ingegneria Gestionale** (Classe LM-31 – Ingegneria gestionale)

**Ingegneria Informatica** (Classe LM-32 – Ingegneria informatica)

**Ingegneria Meccanica** (Classe LM-33 – Ingegneria meccanica)

**Ingegneria per l'Ambiente e il Territorio**  
(Classe LM-35 – Ingegneria per l'ambiente e il territorio)

**Ingegneria Matematica**  
(Classe LM-44 – Modellistica matematico-fisica per l'ingegneria)

**Ingegneria e Tecniche del costruire**  
(Classe LM-24 – Ingegneria dei sistemi edilizi)

## **Corsi di laurea specialistica a ciclo unico** (D.M. 509/99)

**Ingegneria Edile – Architettura (5 anni)**  
(Classe 4/S – Architettura e ingegneria edile)

*Il corso di Laurea è ad accesso programmato a livello nazionale.*  
Prenotazioni on-line: <http://delphi.uniroma2.it>





### Corsi di laurea (D.M. 270/04)

*Corsi di Laurea ad accesso non vincolato da un numero prefissato di posti.*

*Prova obbligatoria di verifica delle conoscenze richieste per l'ammissione al Corso. L'esito della prova non preclude la possibilità di immatricolarsi.*

Prenotazioni on-line:  
<http://delphi.uniroma2.it>

**Lettere** (Classe L-10 – Lettere) ▲

**Lingue e Letterature Moderne** (Classe L-11 – Lingue e culture moderne) ▲

**Lingue nella Società dell'Informazione**

(Classe L-11 – Lingue e culture moderne) ▲

**Scienze dell'Educazione e della Formazione in una Società Multiculturale** (Classe L-19 – Scienze dell'educazione e della formazione) ▲

**Scienze dei Beni Culturali** (Classe L-1 – Scienze dei beni culturali) ▲

**Filosofia** (Classe L-5 – Filosofia) ▲

**Conservazione e Restauro del libro e del Documento**

(Classe L-43 – Tecnologie per la conservazione e il restauro dei beni culturali) ▲

**Discipline e Arti della Musica e dello Spettacolo**

(Classe L-3 – Discipline delle Arti Figurative, della Musica, dello Spettacolo e della Moda) ▲

**Scienze del Turismo Culturale** (Classe L-15 – Scienze del Turismo) ▲

**Scienze dell'Educazione e della Formazione**

(Classe L-19 – Scienze dell'educazione e della formazione) ▲

- In collaborazione con la Facoltà di Giurisprudenza e la Facoltà di Medicina e Chirurgia
- In modalità telematica con la scuola IaD. Consulta il sito [www.scuolaiaad.it](http://www.scuolaiaad.it)



**Scienze della Comunicazione** (Classe L-20 – Scienze della comunicazione) ▲

*Corso di Laurea ad accesso programmato dall'Ateneo: è prevista una prova di ammissione selettiva. Le prove di accesso ai diversi corsi si svolgeranno negli spazi, negli orari e con le modalità che saranno resi noti nei bandi che verranno pubblicati sul sito web d'Ateneo e di Facoltà.*

## Corsi di laurea magistrale (D.M. 270/04)

*Corsi di Laurea ad accesso non vincolato da un numero prefissato di posti. Prova obbligatoria di verifica delle conoscenze richieste per l'ammissione al Corso. L'esito della prova non preclude la possibilità di immatricolarsi.*

Prenotazioni on-line:  
<http://delphi.uniroma2.it>

**Archeologia** (Classe LM-2 – Archeologia) ▲

**Archivistica e Biblioteconomia**  
(Classe LM-5 – Archivistica e biblioteconomia) ▲

**Restauro dei Materiali Librari**  
(Classe LM-11 – Conservazione e restauro dei beni culturali) ▲

**Letteratura Italiana, Filologia Moderna e Linguistica**  
(Interclasse LM-14 – Filologia Moderna e LM-39 Linguistica) ▲

**Filologia, Letterature e Storia dell'Antichità**  
(Classe LM-15 – Filologia, Letterature e Storia dell'Antichità) ▲

**Informazione e Sistemi Editoriali**  
(Classe LM-19 – Informazione e Sistemi Editoriali) ▲

**Musica e Spettacolo** (Interclasse LM-45 – Musicologia e beni musicali e LM-65 – Scienze dello Spettacolo e Produzione Multimediale) ▲

**Progettazione e Gestione dei Sistemi Turistici**  
(Classe LM-49 – Progettazione e Gestione dei Sistemi Turistici) ▲

**Filosofia** (Classe LM-78 – Scienze Filosofiche) ▲

**Lingue e Letterature europee e americane**  
(Classe LM-37 – Lingue e letterature moderne europee e americane) ▲



**Scienze Pedagogiche** (Classe LM-85 – Scienze pedagogiche) ▲

**Storia dell'Arte** (Classe LM-89 – Storia dell'Arte) ▲

**Storia** (Classe LM-84 – Scienze Storiche) ▲

**Dirigenza e coordinamento di servizi formativi, scolastici e socio-educativi** (Classe LM-50 – Programmazione e gestione dei servizi educativi) ▲

- in collaborazione con la Facoltà di Giurisprudenza e la Facoltà di Economia
- in modalità telematica con la scuola IaD. Consulta il sito [www.scuolaiad.it](http://www.scuolaiad.it)

**Scienze Pedagogiche** (Classe LM-85 – Scienze Pedagogiche) ▲

- in collaborazione con la Facoltà di Scienze MM.FF.NN. e la Facoltà di Medicina e Chirurgia
- in modalità telematica con la scuola IaD. Consulta il sito [www.scuolaiad.it](http://www.scuolaiad.it)

**Teoria e Design dei nuovi media** (Classe LM-92 – Teorie della Comunicazione) ▲

- in collaborazione con la Facoltà di Scienze MM.FF.NN.
- in modalità telematica con la scuola IaD. Consulta il sito [www.scuolaiad.it](http://www.scuolaiad.it)





**Corsi di laurea**  
(D.M. 509/99)

*Corsi ad accesso  
programmato a livello  
Nazionale.*

Prenotazioni on-line:  
<http://delphi.uniroma2.it>

**Infermieristica** • *abilitante alla professione sanitaria di Infermiere*  
(Classe SNT/1 – Professioni sanitarie infermieristiche e Professione sanitaria ostetrica)

**Ostetricia** • *abilitante alla professione sanitaria di Ostetrica/o*  
(Classe SNT/1 – Professioni sanitarie infermieristiche e Professione sanitaria ostetrica)

**Infermieristica Pediatrica** • *abilitante alla professione sanitaria di Infermiere pediatrico*  
(Classe SNT/1 – Professioni sanitarie infermieristiche e Professione sanitaria ostetrica)

**Podologia** • *abilitante alla professione sanitaria di Podologo*  
(Classe SNT/2 – Professioni sanitarie della riabilitazione)

**Ortottica e Assistenza Oftalmologica** • *abilitante alla professione sanitaria di Ortottista ed assistente di oftalmologia*  
(Classe SNT/2 – Professioni sanitarie della riabilitazione)

**Logopedia** • *abilitante alla professione sanitaria di Logopedista*  
(Classe SNT/2 – Professioni sanitarie della riabilitazione)

**Fisioterapia** • *abilitante alla professione sanitaria di Fisioterapista*  
(Classe SNT/2 – Professioni sanitarie della riabilitazione)

**Tecnica della Riabilitazione Psichiatrica** • *abilitante alla professione sanitaria di Tecnico della riabilitazione psichiatrica*  
(Classe SNT/2 – Professioni sanitarie della riabilitazione)

**Terapia della Neuro e Psicomotricità dell'Età Evolutiva**  
*abilitante alla professione sanitaria di Terapista della neuro e psicomotricità dell'età evolutiva* (Classe SNT/2 – Professioni sanitarie della riabilitazione)

**Tecniche di Radiologia medica, per immagini e radioterapia**  
*abilitante alla professione sanitaria di Tecnico di radiologia medica*  
(Classe SNT/3 – Professioni sanitarie tecniche)

### **Tecniche di Neurofisiopatologia**

*abilitante alla professione sanitaria di Tecnico di Neurofisiopatologia*  
(Classe SNT/3 – Professioni sanitarie tecniche)

### **Tecniche di Laboratorio Biomedico**

*abilitante alla professione sanitaria di Tecnico di laboratorio biomedico*  
(Classe SNT/3 – Professioni sanitarie tecniche)

**Igiene dentale •** *abilitante alla professione sanitaria di Igienista dentale*  
(Classe SNT/3 – Professioni sanitarie tecniche)

**Dietistica •** *abilitante alla professione sanitaria di Dietista*  
(Classe SNT/3 – Professioni sanitarie tecniche)

### **Tecniche audiometriche**

*abilitante alla professione sanitaria di Audiometrista*  
(Classe SNT/3 – Professioni sanitarie tecniche)

**Tecniche di fisiopatologia cardiocircolatoria e perfusione cardiovascolare •** *abilitante alla professione sanitaria di Tecnico della fisiopatologia cardiocircolatoria e perfusione cardiovascolare*  
(Classe SNT/3 – Professioni sanitarie tecniche)



### **Tecniche audioprotesiche**

*abilitante alla professione sanitaria di Audioprotesista*  
(Classe SNT/3 – Professioni sanitarie tecniche)

### **Tecniche ortopediche**

*abilitante alla professione sanitaria di Tecnico ortopedico*  
(Classe SNT/3 – Professioni sanitarie tecniche)

### **Tecniche della prevenzione nell'ambiente e nei luoghi di**

**lavoro** • *abilitante alla professione sanitaria di Tecnico della prevenzione nell'ambiente e nei luoghi di lavoro*  
(Classe SNT/4 – Professioni sanitarie della prevenzione)

**Educazione Professionale** • *abilitante alla professione sanitaria di Educatore professionale* (Classe SNT/2 – Professioni sanitarie della riabilitazione)

- in collaborazione con la Facoltà di Lettere e Filosofia.
- in modalità telematica con la scuola IaD. Consulta il sito [www.scuolaiaad.it](http://www.scuolaiaad.it)

## **Corsi di laurea** (D.M. 270/04)

### **Scienze Motorie**

(Classe L-22 – Scienze delle attività motorie e sportive) ▲

*Il suddetto corso di Laurea è ad accesso programmato dall'Ateneo:  
è prevista una prova di ammissione selettiva.*

Prenotazioni on-line: <http://delphi.uniroma2.it>

## **Corsi di laurea specialistica** (D.M. 509/99)

### **Scienze della riabilitazione**

(Classe SNT-SPEC/2 – Scienze delle professioni sanitarie della riabilitazione)

### **Scienze delle Professioni Sanitarie Tecniche Diagnostiche**

(Classe SNT-SPEC/3 – Scienze delle professioni sanitarie tecniche)

### **Scienze Infermieristiche e Ostetriche**

(Classe SNT-SPEC/1 – Classe delle lauree specialistiche nelle scienze infermieristiche e ostetriche)

**Scienze delle Professioni Sanitarie e della Prevenzione** • abilitante  
alla professione sanitaria di Tecnico della prevenzione nell'ambiente e nei luoghi di lavoro  
(Classe SNT-SPEC/4)

*I suddetti corsi di Laurea sono ad accesso programmato a livello Nazionale.*  
Prenotazioni on-line: <http://delphi.uniroma2.it>

### **Biotechnologie Mediche**

(Classe 9/S – Classe delle Lauree Specialistiche in Biotechnologie mediche, veterinarie e farmaceutiche)

• in collaborazione con la Facoltà di Scienze MM.FF.NN.

*Corso ad accesso programmato dall'Ateneo:  
è prevista una prova di ammissione selettiva.*  
Prenotazioni on-line: <http://delphi.uniroma2.it>

### **Corsi di laurea magistrale** (D.M. 270/04)

**Scienze e Tecnica dello Sport**, concorso per soli  
titoli (Classe LM-68 – Scienze e tecnica dello sport) ▲

**Scienze e Tecniche delle attività motorie preventive e  
adattate**, concorso per soli titoli  
(Classe LM-67 – Scienze e tecniche delle attività motorie preventive e adattative) ▲

*Corsi ad accesso programmato dall'Ateneo:  
è prevista una prova di ammissione selettiva.*  
Prenotazioni on-line: <http://delphi.uniroma2.it>

### **Corsi di laurea specialistica a ciclo unico** (D.M. 509/99)

**Medicina e Chirurgia (6 anni)** (Classe 46/S – Medicina e Chirurgia)  
*Il corso è ad accesso programmato a livello Nazionale.*  
Prenotazioni on-line: <http://delphi.uniroma2.it>

**Odontoiatria e Protesi Dentaria (5 anni)**  
(Classe 52/S – Odontoiatria e protesi dentaria)

*Il corso è ad accesso programmato a livello Nazionale.*  
Prenotazioni on-line: <http://delphi.uniroma2.it>

## Corsi di laurea (D.M.270/04)

**Biotechnologie** (Classe L-2 – Biotechnologie) ▲

**Informatica** (Classe L-31 – Scienze e tecnologie informatiche) ▲

**Scienze Biologiche** (Classe L-13 – Scienze Biologiche) ▲

**Chimica Applicata** (Classe L-27 – Scienze e tecnologie chimiche) ▲

**Chimica** (Classe L-27 – Scienze e tecnologie chimiche) ▲

*I suddetti corsi di Laurea sono ad accesso programmato dall'Ateneo. È prevista una prova di ammissione selettiva. Prenotazioni on-line: <http://delphi.uniroma2.it>*

**Fisica** (Classe L-30 – Scienze e tecnologie fisiche) ▲

**Fisica dell'Atmosfera e Meteorologia**  
(Classe L-30 – Scienze e tecnologie fisiche) ▲



**Scienza dei Materiali** (Classe L-30 – Scienze e tecnologie fisiche) ▲

**Matematica** (Classe L-35 – Scienze Matematiche) ▲

**Scienze e Tecnologie per i Media** (Classe L-35 – Scienze matematiche) ▲

*I suddetti corsi di Laurea sono ad accesso non vincolato da un numero prefissato di posti. Prova obbligatoria di verifica delle conoscenze richieste per l'ammissione al Corso. L'esito della prova non preclude la possibilità di immatricolarsi.*

Prenotazioni on-line: <http://delphi.uniroma2.it>

### **Corsi di laurea specialistica (D.M.509/99)**

*Corsi ad accesso  
programmato dall'Ateneo:  
è prevista una prova di  
ammissione selettiva.*

Prenotazioni on-line:  
<http://delphi.uniroma2.it>

#### **Biologia Cellulare e Molecolare**

(Classe 6/S – Classe delle Lauree Specialistiche in Biologia)

#### **Biologia ed Evoluzione Umana**

(Classe 6/S – Classe delle Lauree Specialistiche in Biologia)

#### **Bioinformatica** (Classe 6/S – Classe delle Lauree Specialistiche in Biologia)

#### **Ecologia ed Evoluzione**

(Classe 6/S – Classe delle Lauree Specialistiche in Biologia)

#### **Scienze della Nutrizione Umana**

(Classe 69/S – Scienze della nutrizione umana) Utenza sostenibile n. 60 unità

- in collaborazione con la Facoltà di Medicina e Chirurgia.

### *Corsi ad accesso libero*

**Chimica** (Classe 62/S – Classe delle Lauree Specialistiche in Scienze chimiche)

#### **Elaborazione Matematica di Segnali ed Immagini**

(Classe 45/S – Classe delle Lauree Specialistiche in Matematica)

**Informatica** (Classe 23/S – Classe delle Lauree Specialistiche in Informatica)

**Fisica** (Classe 20/S – Classe delle Lauree Specialistiche in Fisica)

**Matematica** (Classe 45/S – Classe delle Lauree Specialistiche in Matematica)

#### **Matematica Applicata**

(Classe 45/S – Classe delle Lauree Specialistiche in Matematica)

## **Scienze e Tecnologia dei Materiali**

(Classe 61/S – Classe delle Lauree Specialistiche in Scienza e ingegneria dei materiali)

## **Scienze dell'Universo**

(Classe 66/S – Classe delle Lauree Specialistiche in Scienze dell'universo)

### **Corsi di laurea magistrale a ciclo unico (D.M.270/04)**

#### **Farmacia** (Classe LM-13 – Farmacia e Farmacia Industriale) ▲

- in collaborazione con Facoltà di Medicina del nostro Ateneo e con la Facoltà di Farmacia dell'Università di Nottingham.

Il corso si tiene in lingua inglese

*Accesso programmato dall'Ateneo: è prevista una prova selettiva.*

Prenotazioni on-line: <http://delphi.uniroma2.it>



# 2

## L'ATENEO

▼  
**SERVIZI  
INFORMATIVI  
GENERALI**

▼  
**ALCUNE  
OPPORTUNITÀ  
OFFERTE  
DALL'ATENEO**

▼  
**SEGRETERIE  
STUDENTI**



**Chiama Tor Vergata**

Servizio di informazione e consulenza a risposta telefonica sulle attività dell'Ateneo rivolte agli studenti.

**Servizio informazioni telefonico\_** 06 7231941

**Orario\_** da lunedì a venerdì dalle 8.00 alle 18.30

**Mail\_** chiamatorvergata@uniroma2.it

**Ufficio Relazioni con il pubblico (URP)**

Servizio di comunicazione ed assistenza agli studenti. Riceve istanze di accesso agli atti amministrativi ai sensi della legge 241/90 e segnalazioni su disagi e disservizi e proposte di miglioramento dei servizi. È attivo un servizio F.A.Q. dove si possono trovare le risposte alle domande più frequenti sul funzionamento dell'Ateneo.

via Orazio Raimondo 18 - 00173 Roma

**tel\_** 06 72592542 (anche fax)

**Mail\_** relazioni.pubblico@uniroma2.it

**Orario\_** da lunedì a venerdì dalle 9.00 alle 13.00

martedì e giovedì dalle 14.00 alle 16.00

**Centro di orientamento e tutorato**

Servizio di orientamento per la scelta dei percorsi di studio e degli sbocchi professionali • Servizio di tutorato e di assistenza agli studenti durante il percorso degli studi.

via Orazio Raimondo 18 - 00173 Roma

**Tel\_** 06 72593200 / 2099 - **Fax\_** 06 72592250

**Web\_** [www.orientanet.uniroma2.it](http://www.orientanet.uniroma2.it)

**Mail\_** cort@uniroma2.it

## Servizio Disabilità

Presso l'atrio di ciascuna Facoltà sono presenti i TOTEM per l'accesso gratuito ai servizi on-line d'Ateneo, a disposizione di chi si iscrive ad una Facoltà di Tor Vergata. Molte aree del campus sono inoltre fornite di rete WI-FI che consente di accedere dal tuo PC al Web ed altri servizi in totale mobilità!

Servizio di assistenza in attuazione della legge n.104/92 per garantire e favorire il diritto allo studio agli studenti diversamente abili.

Le funzioni e l'assistenza che tale servizio eroga sono analiticamente indicate nella guida dello studente alla quale si fa riferimento per una esaustiva informazione.

Il servizio è ubicato in Via del Politecnico 1, presso la Facoltà di Ingegneria – piano terra, edificio Ingegneria Civile.

**Apertura al pubblico** \_ lun-mer-ven dalle 9.30 alle 13.00

**Tel\_** 06 72597003 - **Fax\_** 06 72597055

**Web\_** [www.serviziodisabilita.uniroma2.it](http://www.serviziodisabilita.uniroma2.it)

**Mail\_** L.104@uniroma2.it

## ALCUNE OPPORTUNITÀ OFFERTE DALL'ATENEO

### Premi di studio "Sebastiano e Rita Raeli"

Ogni anno vengono conferiti 300 premi di studio dell'importo lordo di euro 500,00 cadauno agli studenti più meritevoli di tutte le Facoltà, che hanno conseguito la laurea magistrale.

### Borse premio

È prevista la concessione di borse premio agli studenti meritevoli regolarmente iscritti, a seguito di apposita selezione. Leggi attentamente il **Bando relativo alle borse premio** dell'A.A. 2008/2009 che sarà pubblicato sul sito della Facoltà, per evitare di presentare inutilmente la domanda on-line nel caso in cui non sei in possesso dei requisiti richiesti.

### Benefici per studenti immatricolati ai corsi della Facoltà di Scienze

È prevista per gli studenti immatricolati nell'A.A. 2008/2009 ai corsi di laurea in Chimica, Fisica, Fisica dell'Atmosfera e Meteorologia, Matematica, Scienza dei Materiali, Scienze e tecnologia per i media, presso la Facoltà di Scienze MM.FENN., **la concessione di 43 assegni**

**di importo pari a € 3000,00**, che saranno corrisposti in tre rate annuali corrispondenti ai tre anni di corso. Per verificare i criteri di selezione si può consultare il sito web della Facoltà di Scienze: **[www.scienze.uniroma2.it](http://www.scienze.uniroma2.it)**

### **Diamogli credito**

Per avere informazioni più dettagliate sugli importi e le tipologie di prestito consulta il sito web **[www.diamoglicredito.it](http://www.diamoglicredito.it)**

È possibile fare richiesta del **codice PIN** per l'accesso al credito collegandoti al sito web d'Ateneo **<http://delphi.uniroma2.it>** > **mi voglio iscrivere agli anni successivi** inserendo la matricola e la password che utilizzi per accedere ai servizi di Ateneo.

Da qui, cliccando sul link **"diamogli credito"**, il sistema informatico verificherà il possesso dei requisiti e qualora l'esito sia positivo genererà il **codice PIN**, che, una volta stampato, dovrà essere presentato ad un istituto bancario aderente all'iniziativa per la concessione del finanziamento.

Trattasi di un agevole accesso al credito riservato agli studenti impegnati nella formazione universitaria e post-universitaria con l'unica garanzia della propria determinazione e dei requisiti di merito, per sostenere autonomamente le spese connesse alla propria formazione.

- **Beneficiari:** studenti italiani e stranieri di età compresa **tra 18 e 35** anni, sia comunitari che non comunitari con residenza anagrafica in Italia, regolarmente iscritti, in possesso dei prescritti requisiti di merito.
- **Requisiti di merito:** gli iscritti al primo anno devono aver conseguito il diploma di maturità con una votazione pari ad **almeno l'80%** del punteggio massimo previsto.

Gli iscritti agli anni successivi al primo devono aver conseguito almeno i 2/3 degli esami o dei crediti previsti per l'anno accademico precedente, con una votazione di almeno 24/30.

Gli studenti che si iscrivono ad una laurea specialistica devono aver conseguito il titolo di accesso a detta laurea (diploma di laurea) con una votazione almeno pari al 90% del punteggio massimo previsto.

Finalità del prestito:

- pagamento tasse e contributi universitari
- iscrizione ad un master
- partecipazione a programmi di mobilità degli studenti
- acquisto computer portatile dotato di wi-fi
- pagamento spese di affitto e di intermediazione immobiliare.

Le Segreterie Studenti curano la carriera dello studente durante la sua permanenza nell'Università, dall'immatricolazione al conseguimento del titolo accademico.

Alcuni adempimenti amministrativi sono effettuati on line, per altri, essendo necessaria la partecipazione dello studente, è necessario presentarsi fisicamente allo sportello.

Adempimenti amministrativi da effettuarsi **on-line** collegandosi al sito <http://delphi.uniroma2.it>:

- › Iscrizione al concorso/test d'accesso/prova di autovalutazione
- › Immatricolazione (al termine della procedura on-line occorre la consegna della documentazione in Segreteria Studenti)
- › Iscrizione agli anni successivi
- › Modifica dei propri dati (indirizzo, e-mail, num. telefono ecc.)
- › Modifica della password di accesso all'Area Riservata
- › Prenotazione esami di profitto
- › Trasferimenti (al termine della procedura on-line occorre consegnare la documentazione in Segreteria Studenti)
- › Passaggi interni
- › Certificati in carta libera esclusi quelli indicati nel paragrafo seguente
- › Modulistica
- › Domanda differimento termini di iscrizione in via cautelativa

Adempimenti amministrativi per i quali è necessario presentarsi agli **sportelli delle Segreterie Studenti** negli orari di apertura:

- › Consegna della documentazione per l'immatricolazione (al termine della procedura on-line)
- › Consegna domanda di trasferimento ad altro Ateneo (al termine della procedura on-line)
- › Richiesta riconoscimento crediti
- › Ripresa degli studi dopo un periodo di interruzione
- › Richiesta duplicato libretto universitario
- › Dichiarazione di rinuncia agli studi
- › Dichiarazione di sospensione dagli studi
- › Consegna domanda di laurea
- › Ritiro del diploma di laurea/abilitazione (pergamena)
- › Richiesta di equiparazione delle lauree
- › Certificati in carta resa legale nonché certificati in carta libera relativi al conseguimento del titolo di studio
- › Iscrizione ai corsi singoli

## ECONOMIA

Via Columbia 2, 00133 Roma – piano terra, ed. A  
Tel. **06 72595839 / 5831 / 5836** – Fax **06 72595844**

*Orari di apertura al pubblico:* lun-mer-ven dalle ore 9 alle ore 12  
mercoledì dalle ore 14 alle ore 16

### PUÒ ESSERE RAGGIUNTA

dalla stazione Termini: **Metropolitana Linea A** (direzione Anagnina), scendere alla fermata Anagnina (capolinea) e prendere l'autobus numero **20** o **507**.

*in macchina:* prendere il **GRA** (Grande Raccordo Anulare), seguire le indicazioni per Roma sud, uscire a “La Romanina” uscita n. 20 e seguire le indicazioni per la Facoltà di Economia.

## GIURISPRUDENZA

Via B. Alimena 5, 00173 Roma – piano terra  
(ingresso anche in Via Orazio Raimondo, 18)

Tel. **06 72592345 / 2044 / 2549 / 3055** – Fax **06 72594002**

*Orari di apertura al pubblico:* lun-mer-ven dalle ore 9 alle ore 12  
mercoledì dalle ore 14 alle ore 16 • Mail [segreteria studenti@juris.uniroma2.it](mailto:segreteria studenti@juris.uniroma2.it)

### PUÒ ESSERE RAGGIUNTA

dalla stazione Termini: **Metropolitana Linea A** (direzione Anagnina), scendere alla fermata Anagnina (capolinea) e prendere l'autobus numero **500**.

*in macchina:* prendere il **GRA** (Grande Raccordo Anulare), seguire le indicazioni per Roma sud, uscire a “La Romanina” uscita n. 20 e seguire le indicazioni per il Rettorato.

## INGEGNERIA

Via del Politecnico 1, 00133 Roma – piano terra, ed. Didattica  
Tel. **06 72597598 / 7599 / 7253** – Fax **06 72597598**

*Orari di apertura al pubblico:* lun-mer-ven dalle ore 9 alle ore 12  
mercoledì dalle ore 15 alle ore 17

### PUÒ ESSERE RAGGIUNTA

dalla stazione Termini: **Metropolitana Linea A** (direzione Anagnina), scendere alla fermata Anagnina (capolinea) e prendere l'autobus numero **20**.

*in macchina:* prendere il **GRA** (Grande Raccordo Anulare), seguire le indicazioni per Roma sud, uscire a “La Romanina” uscita n. 20 e seguire le indicazioni per la Facoltà di Ingegneria.

## LETTERE E FILOSOFIA

Via Columbia 1, 00133 Roma – piano terra, ed. A  
Tel. **06 72595183 / 5204 / 5126** – Fax **06 72595126**

*Orari di apertura al pubblico:* lun-mer-ven dalle ore 9 alle ore 12  
mercoledì dalle ore 15 alle ore 17

Mail [segreteriastudenti@lettere.uniroma2.it](mailto:segreteriastudenti@lettere.uniroma2.it)

### ▶▶▶▶ PUÒ ESSERE RAGGIUNTA

*dalla stazione Termini:* **Metropolitana Linea A** (direzione Anagnina), scendere alla fermata Anagnina (capolinea) e prendere l'autobus numero **20**.

*in macchina:* prendere il **GRA** (Grande Raccordo Anulare), seguire le indicazioni per Roma sud, uscire a “La Romanina” uscita n. 20 e seguire le indicazioni per la Facoltà di Lettere e Filosofia.

## MEDICINA E CHIRURGIA

Via Montpellier 1, 00133 Roma – piano terra  
Tel. **06 72596964** – Fax **06 72596914**

*Orari di apertura al pubblico:* lun-mer-ven dalle ore 9 alle ore 12  
mercoledì dalle ore 14 alle ore 16

### ▶▶▶▶ PUÒ ESSERE RAGGIUNTA

*dalla stazione Termini:* **Metropolitana Linea A** (direzione Anagnina), scendere alla fermata Anagnina (capolinea) e prendere l'autobus numero **20** o **500**.

*in macchina:* prendere il **GRA** (Grande Raccordo Anulare), seguire le indicazioni per Roma sud, uscire a “La Romanina” uscita n. 20 e seguire le indicazioni per la Facoltà di Medicina e Chirurgia.

## MEDICINA E CHIRURGIA

(Corsi di Laurea  
Area Sanitaria)

Via Montpellier 1, 00133 Roma  
Tel. **06 72596965** – Fax **06 72596915**

*Orari di apertura al pubblico:* lun-mer-ven dalle ore 9 alle ore 12  
mercoledì dalle ore 14 alle ore 16

**SCIENZE MATEMATICHE,  
FISICHE E NATURALI**

Via della Ricerca Scientifica 1, 00133 Roma – piano terra, ed. Sogene  
Tel. **0672594831 / 4832** – Fax **06 72594830**

*Orari di apertura al pubblico:* lun-mer-ven dalle ore 9 alle ore 12  
mercoledì dalle ore 15 alle ore 17

**PUÒ ESSERE RAGGIUNTA**

*dalla stazione Termini:* **Metropolitana Linea A** (direzione Anagnina), scendere alla fermata Anagnina (capolinea) e prendere l'autobus numero **20** o **500**.

*in macchina:* prendere il **GRA** (grande raccordo anulare), seguire le indicazioni per Roma sud, uscire a “La Romanina” uscita n. 20 e seguire le indicazioni per la Facoltà di Scienze M.FN.

**UFFICIO  
STUDENTI STRANIERI**

Via Orazio Raimondo 18, 00173 Roma – 5° piano  
Tel. **06 72592567** – Fax **06 72592022**

Mail [studenti.stranieri@uniroma2.it](mailto:studenti.stranieri@uniroma2.it)

Orario di apertura al pubblico: lunedì e mercoledì dalle ore 9 alle ore 12

**PUÒ ESSERE RAGGIUNTO**

*dalla stazione Termini:* **Metropolitana Linea A** (direzione Anagnina), scendere alla fermata Anagnina (capolinea) e prendere l'autobus numero **500**.

*in macchina:* prendere il **GRA** (Grande Raccordo Anulare), seguire le indicazioni per Roma sud, uscire a “La Romanina” uscita n. 20 e seguire le indicazioni per il Rettorato.

# 3

## IMMATRICOLARSI E ISCRIVERSI AGLI ANNI SUCCESSIVI

▼  
COME PARTECIPARE AI TEST

▼  
COME IMMATRICOLARSI

▼  
IMMATRICOLAZIONE  
STUDENTI STRANIERI

▼  
ISCRIVERSI AGLI ANNI  
SUCCESSIVI AL PRIMO



*E' vietata l'iscrizione contemporanea a più di una Università' ed a più corsi di studio della stessa Università'*

Pagina iniziale  
del sito web  
dei Servizi On-line  
di Ateneo

**Clicca la  
nuvoletta che  
ti interessa**

Per le operazioni on-line è sufficiente una connessione ad Internet. A tale scopo sono anche disponibili terminali self-service (totem) dislocati presso le sedi delle Facoltà.



## COME PARTECIPARE AI TEST

**Accesso ai Corsi di Laurea  
a numero programmato**

*La convalida on-line  
del pagamento e'  
indispensabile per  
partecipare al test*

**Consulta il bando** nel sito web d'Ateneo [www.uniroma2.it](http://www.uniroma2.it) (sezione BANDI) oppure nei siti web delle Facoltà.

### **Iscriviti al Test**

**1** Collegati al sito dei Servizi On-line: <http://delphi.uniroma2.it>.  
**2** Seleziona “Concorsi...” e compila la domanda di iscrizione al test, inserendo i dati richiesti. Verrà prodotta una **domanda** ed un **bollettino** recante un codice (CTRL). **3** **Stampa** la domanda (da conservare) e il bollettino per il contributo di partecipazione al test (€ 33,00 oppure € 55,00 – vedi paragrafo prospetto contributi vari).

**4 Paga** il contributo dovuto presso qualsiasi Agenzia UniCredit-Banca di Roma, la ricevuta recherà un **codice di conferma** (AUTH).  
**5 Collegati** nuovamente al sito dei Servizi On-line ed inserisci i dati del pagamento (codici CTRL e AUTH), per convalidare l'iscrizione al test.

## COME IMMATRICOLARSI

Se hai superato il test per un corso di laurea a numero programmato, ovvero per iscriverti ad un corso ad accesso libero, ti puoi immatricolare seguendo le istruzioni sotto elencate.

Immatricolazione on-line e  
pagamento/convalida  
tasse e contributi

**1 Collegati** al sito dei Servizi On-line: <http://delphi.uniroma2.it>.  
**2 Seleziona** “Voglio immatricolarmi..” **3 Seleziona** “Ho superato il test d'accesso oppure il mio corso è ad accesso libero...” **4 Seleziona** “Inizia la procedura di immatricolazione”. Nel sito troverai tutte le istruzioni relative alla domanda e ai dati richiesti. **5 Leggi** attentamente prima di riempire il modello, ponendo particolare attenzione ai **casi di esonero** del pagamento delle tasse (v. Come pagare tasse e contributi). **6 Compila** la domanda di immatricolazione che riporterà i dati in precedenza inseriti, e stampa il bollettino per il pagamento della prima rata. **7 Esegui** il pagamento presso qualsiasi Agenzia UniCredit-Banca di Roma. **8 Collegati** nuovamente al sito dei Servizi On-line ed inserisci i codici del pagamento (CTRL e AUTH riportati nella ricevuta della Banca). Otterrai così una matricola e una password che verranno abilitate dopo la consegna alla Segreteria Studenti della documentazione prevista nel successivo paragrafo. **9 Conserva** con cura **matricola e password** che serviranno in seguito per accedere ai servizi informatici di Ateneo (e-mail, pagamento rate successive, richiesta

elenco esami sostenuti, prenotazioni esami ecc.). **10 Le credenziali** saranno disattivate se entro un mese dalla convalida del pagamento non sarà consegnata alla Segreteria Studenti la documentazione di seguito indicata.

### **Presentazione documentazione alla Segreteria Studenti**

Convalidato il pagamento, occorre presentare alla Segreteria Studenti:

- › la **domanda di immatricolazione**, da firmare all'atto della presentazione, con applicata una foto formato tessera nell'apposito spazio presente sulla domanda.
- › **una foto formato tessera** identica a quella applicata sulla domanda.
- › copia di un valido **documento** di riconoscimento.
- › **copia della ricevuta del pagamento** – esclusi i portatori di handicap con invalidità riconosciuta pari o superiore al 66%, i quali dovranno consegnare l'idonea documentazione (v. Portatori di handicap)
- › parte del **foglio generato dalla procedura di convalida del pagamento** contenente la matricola. Questa parte del foglio è contrassegnata dalla dicitura “da consegnare alla Segreteria Studenti”.
- › la Segreteria ti consegnerà il **libretto universitario**.

L'iscrizione ai corsi di laurea magistrale può essere consentito anche ad anno accademico iniziato, purché in tempo utile per la frequenza ai corsi nel rispetto delle norme stabilite negli ordinamenti didattici.

Non dimenticare la scadenza per il versamento della **Seconda Rata!** (v. Come pagare tasse e contributi)

*La convalida del  
pagamento e la consegna  
della documentazione in  
Segreteria sono INDISPENSABILI  
per risultare immatricolati*

## Immatricolazione

Per ogni ulteriore informazione  
**www.uniroma2.it > studenti**  
> studenti stranieri

o tramite e-mail  
**studenti.stranieri@uniroma2.it**

o rivolgersi alla Segreteria  
Studenti stranieri.

**I cittadini comunitari ovunque residenti e non comunitari legalmente soggiornanti in Italia** possono immatricolarsi alle stesse condizioni dei cittadini italiani, purché in possesso di un titolo di studio della durata non inferiore a dodici anni di scolarità, che consenta l'accesso ad un corso analogo presso tutte le Università del Paese in cui il titolo è stato conseguito. Per alcuni corsi di laurea è prevista una prova di ammissione.

I cittadini non comunitari legalmente soggiornanti in Italia devono presentare al momento dell'immatricolazione copia del permesso di soggiorno.

**I cittadini non comunitari soggiornanti all'estero** possono reperire le informazioni sul sito **www.uniroma2.it > studenti > studenti stranieri** o tramite e-mail **studenti.stranieri@uniroma2.it** o rivolgersi alla Segreteria Studenti stranieri.

## Riconoscimento di titolo accademico straniero

Dovrai presentare  
la domanda e la relativa  
documentazione presso la  
**Segreteria Studenti Stranieri**,  
Via Orazio Raimondo, 18  
Edificio Rettorato,  
5° piano, stanza 567,  
esclusivamente nei giorni  
**Lunedì e Mercoledì**  
**dalle 9.00 alle 12.00.**

Se sei cittadino comunitario ovunque soggiornante, cittadino non comunitario legalmente soggiornante in Italia o cittadino italiano in possesso di un titolo accademico straniero e intendi chiederne il riconoscimento come titolo accademico rilasciato dall'Università degli Studi di Roma Tor Vergata, puoi **presentare domanda dal 1 settembre al 5 novembre 2008**, corredata di marca da bollo da € 14,62 e indirizzata al Magnifico Rettore, utilizzando l'apposito modello disponibile nel sito **www.uniroma2.it > studenti > studenti stranieri\*** accompagnato dalla documentazione richiesta.

\* Qualora la domanda riguardi il riconoscimento per un corso attivato presso la  
Facoltà di Economia dovrai compilare anche il prospetto riassuntivo

*Per le operazioni on-line e' sufficiente una connessione ad Internet. A tale scopo sono anche disponibili terminali self-service (totem) dislocati presso le sedi delle Facolta'*

Puoi iscriverti seguendo le istruzioni sotto elencate:

**1 Collegati** al sito dei Servizi On-line: <http://delphi.uniroma2.it> digitando matricola e password. **2 Modifica** o conferma i dati esistenti. **3 Stampa** il bollettino per il pagamento della prima rata e la domanda da conservare per eventuali controlli. **4 Esegui** il pagamento presso qualsiasi Agenzia UniCredit-Banca di Roma. **5 Collegati** nuovamente al sito dei Servizi On-line e convalida il pagamento inserendo i codici CTRL e AUTH riportati nella ricevuta della Banca.

Utilizza solo ed esclusivamente il bollettino di pagamento generato al momento dell'iscrizione. Ogni altro importo versato in qualsiasi altra forma (ad esempio utilizzando il bonifico diretto o la fotocopia data da un amico) non potrà valere ai fini della suddetta iscrizione e non sarà rimborsato.

È possibile iscriversi:

- dal **1 settembre 2008** al **5 novembre 2008**.
- dal **6 novembre 2008** al **31 dicembre 2008**, con una indennità di mora per ritardata iscrizione pari a € 50,00.
- dal **2 gennaio 2009** al **31 marzo 2009**, con una indennità di mora per ritardata iscrizione pari a € 100,00.

*La convalida on-line del pagamento e' indispensabile per risultare iscritti*

Non dimenticare la scadenza per il versamento della **Seconda Rata!** (v. Come pagare tasse e contributi)

# 4

▼  
RATEAZIONE DEI PAGAMENTI E SCADENZE

▼  
PAGAMENTI RITARDATI

## COME PAGARE TASSE E CONTRIBUTI

▼  
IMPORTO DELLA PRIMA RATA

▼  
IMPORTO DELLA SECONDA RATA

▼  
ESONERI

▼  
STUDENTI STRANIERI E STUDENTI RESIDENTI  
NEGLI STATI ENCLAVE IN ITALIA

▼  
RIMBORSI

▼  
CONTRIBUTI VARI A.A. 2008/2009

▼  
ALTRI CONTRIBUTI

▼  
SANZIONI ED ACCERTAMENTI FISCALI

Le tasse e i contributi universitari si pagano all'Ateneo in due rate.

### prima rata

La prima rata, di importo uguale per tutti, deve essere versata dal **1 settembre al 5 novembre 2008** contestualmente alle operazioni di *immatricolazione* o di *iscrizione* agli anni successivi, eseguite on-line come descritto in altra parte del presente libretto (v. Immatricolarsi e iscriversi).

La scadenza relativa alla prima rata non riguarda alcuni corsi soggetti a concorso. Per questi corsi le scadenze sono fissate dai relativi bandi.

### seconda rata a saldo

*Lo studente non in regola  
col pagamento delle tasse  
non può sostenere esami.*

L'importo della seconda rata è determinato sulla base della capacità contributiva del nucleo familiare dello studente, e deve essere versata entro il **31 marzo 2009**.

Per i corsi a distanza, in teledidattica o on-line con piattaforma e-learning sono previsti contributi specifici.

## PAGAMENTI RITARDATI

Gli studenti, dopo aver effettuato le appropriate procedure attraverso il sito <http://delphi.uniroma2.it>, possono pagare on-line, tramite carta di credito, l'importo dovuto attraverso il sito della UniCredit-Banca di Roma.

**Chi pagherà la prima rata dopo il 5/11/2008** dovrà versare una indennità di mora di € 50,00 entro il **31/12/2008** e € 100,00 entro il **31/03/2009**.

**Chi pagherà la seconda rata dopo il 31/03/2009** dovrà versare una indennità di mora di € 50,00 entro il **30/04/2009** e € 100,00 dopo il **30/04/2009**.

## IMPORTO DELLA PRIMA RATA

La procedura di immatricolazione e/o iscrizione agli anni successivi produce automaticamente il **bollettino di pagamento** della prima rata di tasse e contributi. L'importo è uguale per tutti, salvo esoneri (v. Esoneri). La tabella a destra ne mostra le voci.

### Voci a tassazione fissa

	euro
Tassa di iscrizione fissata dallo Stato adeguata al tasso d'inflazione programmato del 1,7%	181,44
Tassa regionale da versare alla Regione Lazio adeguata al tasso d'inflazione programmato del 1,7%	118,08
Imposta di bollo versata allo Stato	14,62
<b>Totale voci a tassazione fissa</b>	<b>(314,14)</b>
Contributo minimo d'Ateneo	88,63
<b>Totale</b>	<b>402,77</b>
<b>Totale 1<sup>a</sup> RATA (arrotondata)</b>	<b>403,00</b>

## IMPORTO DELLA SECONDA RATA

**IMPORTANTE**  
Quanto dichiarato mediante la procedura on-line riguardo alla capacità contributiva del nucleo familiare costituisce un'autocertificazione resa ai sensi degli artt. 75 e 76 del D.P.R. 28 dicembre 2000, n. 445. e sono previste sanzioni per dichiarazioni false e mendaci (v. pagina 60, Sanzioni ed accertamenti fiscali).

La procedura di pagamento on-line della seconda rata determina *automaticamente* l'importo da pagare e produce il relativo bollettino di versamento, sulla base dei seguenti dati che devono essere forniti dallo studente e che concorrono alla determinazione della capacità contributiva:

- › **composizione del nucleo familiare** (alla data del 31 dicembre dell'anno cui si riferisce la dichiarazione dei redditi);
- › **redditi dei singoli componenti** il nucleo familiare anagrafico.



## Composizione del nucleo familiare

Per prima cosa occorre identificare i componenti del nucleo familiare (e che concorrono quindi alla determinazione del suo reddito). A tale scopo valgono le seguenti regole:

### Studenti facenti parte di un nucleo familiare

Lo studente può appartenere ad un solo nucleo familiare. Si definisce nucleo familiare la somma dei soggetti che compongono la famiglia anagrafica, salvo quanto previsto nei seguenti commi:

1. lo studente risulta componente del nucleo familiare della famiglia della persona di cui è a carico ai fini IRPEF, anche essendo componente di altra famiglia anagrafica;
2. qualora lo studente risulti a carico ai fini IRPEF di più persone si deve considerare componente del nucleo familiare della persona della cui famiglia anagrafica lo stesso studente fa parte;
3. se lo studente non fa parte della famiglia anagrafica di nessuna delle persone di cui è a carico ai fini IRPEF, si deve considerare componente del nucleo familiare della persona tenuta agli alimenti ai sensi degli artt. 433 e seguenti del cod.civ. secondo l'ordine ivi previsto;
4. in presenza di più persone obbligate agli alimenti nello stesso grado, lo studente si considera componente del nucleo familiare della persona tenuta agli alimenti in misura maggiore;
5. il minore di 18 anni, anche se a carico ai fini IRPEF di altre persone, fa parte del nucleo familiare del genitore con il quale risiede. Il minore in affidamento preadottivo, ovvero in affidamento temporaneo presso terzi disposto o reso esecutivo con provvedimento del giudice, fa parte del nucleo familiare dell'affidatario;

6. lo studente in convivenza anagrafica è considerato nucleo familiare a se stante. Per convivenza anagrafica, ai sensi dell'art. 5 del DPR 30 maggio 1989, n. 223, si intende un insieme di persone normalmente coabitanti per motivi religiosi, di cura, di assistenza, militari, di pena, e simili aventi dimora abituale nello stesso comune.

Per tutti gli altri casi si fa riferimento al D.P.C.M 7 maggio 1999 n. 221 e successive modificazioni ed integrazioni, nonché al D.P.C.M 9 aprile 2001.

### Studente indipendente

Anche in mancanza di una sola delle due condizioni si segue quanto prescritto nel paragrafo "importo della seconda rata"

Lo studente è indipendente (nucleo familiare composto dal solo studente) se ha i seguenti requisiti:

- › **residenza esterna all'unità abitativa della famiglia di origine**, da almeno due anni rispetto alla data di presentazione della domanda di iscrizione, in alloggio non di proprietà di un componente della famiglia di origine.
- › **attività lavorativa documentata** che gli abbia consentito di ottenere, da almeno due anni (2006 e 2007), un reddito complessivo annuo non inferiore a € 6.500,00.

### Correttivi alla composizione del nucleo familiare

Se uno o più componenti del nucleo familiare dello studente è portatore di handicap con **invalidità pari o superiore al 66%**, lo studente deve incrementare di una unità la composizione del proprio nucleo familiare.

L'invalidità dovrà essere certificata con idonea documentazione da consegnare in Segreteria Studenti.



Questa **unità in più** va considerata solo nel calcolo del **reddito riparametrato** (v. oltre), il numero di componenti *effettivi* resta ovviamente invariato.

I dati anagrafici di tutti componenti *effettivi* (codice fiscale, nome, cognome, luogo e data di nascita) saranno richiesti dalla procedura on-line al momento del pagamento della seconda rata.

## Reddito ai fini contributivi universitari (Reddito riparametrato)

### Reddito del nucleo familiare

Il reddito del nucleo familiare dello studente si calcola sommando i redditi percepiti dai componenti del nucleo familiare stesso nell'anno 2007 (i redditi percepiti dai fratelli e dalle sorelle concorrono solo nella misura del 50%), definiti sulla base delle evidenze fiscali, come risulta dalla dichiarazione dei redditi di tutti i membri del nucleo familiare vedi:

- › Mod. **Unico PF 2008** – Persone fisiche – periodo di imposta 2007  
Quadro RN rigo RN4, da cui va detratta l'imposta netta del rigo RN25 oppure
- › Mod. **730-3** – redditi 2007 – Prospetto di liquidazione rigo 9, da cui va detratta l'imposta netta indicata nel rigo 27 oppure
- › Mod. **CUD 2008** – periodo d'imposta 2007 parte B – dati fiscali riquadro 1), da cui va detratta l'imposta indicata nel riquadro 5.

Ai fini della valutazione del reddito complessivo del nucleo familiare non si tiene conto dei redditi a tassazione separata di cui all'art. 16 del D.P.R. 22.12.1986, n. 917 e successive modificazioni.

### Detrazioni sui redditi percepiti dal nucleo familiare dello studente

Per i redditi percepiti dai fratelli e dalle sorelle si detrae il 50% dell'imposta totale netta. Se nel nucleo familiare sono presenti (oltre all'interessato) altri studenti universitari iscritti per l'anno accademico 2008/2009 ad un corso universitario, si deve inoltre detrarre, dal reddito complessivo del nucleo familiare, uno dei seguenti importi:

- per un solo studente € 1050,00
- per due studenti € 1550,00
- oltre due studenti € 1800,00

Al termine di quanto sopra si ottiene il **reddito complessivo del nucleo familiare**.

### Reddito Riparametrato

Questo è il **reddito che viene richiesto dalla procedura on-line** come autocertificazione della capacità contributiva dello studente.

Ad esempio, se il numero di componenti effettivi del nucleo familiare è 4 ed è presente un portatore di handicap (che porta a 5 il numero di componenti), il **reddito complessivo del nucleo familiare** va diviso per 1,43.

Il reddito sin qui determinato va diviso per un **fattore dipendente dal numero di componenti del nucleo familiare** (che può essere maggiore del numero di componenti effettivi (v. pagina 39, Correttivi alla composizione del nucleo familiare). Il fattore viene individuato nella seguente tabella. Si ottiene quello che è detto reddito riparametrato.

N. componenti nucleo familiare	Scala equivalenza
1	0,45
2	0,75
3	1,00
4	1,22
5	1,43
6	1,62
7	1,80
<b>Per ogni componente in più + 0,15</b>	

### Calcolo importo seconda rata

Lo studente mediante la procedura on-line autocertifica il numero dei componenti il nucleo familiare e il totale dei redditi percepiti dallo stesso nucleo (reddito riparametrato).

### IMPORTANTE

Quanto dichiarato mediante la procedura on-line riguardo alla capacità contributiva del nucleo familiare costituisce un'autocertificazione resa ai sensi degli artt. 75 e 76 del D.P.R. 28 dicembre 2000, n. 445. e sono previste sanzioni per dichiarazioni false e mendaci (v. pagina 61, Sanzioni ed accertamenti fiscali).

La procedura on-line è così in grado di assegnare lo studente alla **fascia contributiva di pertinenza**, di calcolare l'importo da versare per la seconda rata e di generare il bollettino di versamento.

Le **fasce contributive sono 6** e determinano l'importo della seconda rata come riportato nelle tabelle che seguono, divise per corsi di laurea, corsi di laurea vecchio ordinamento, corsi di laurea specialistica, corsi di laurea magistrale ed a ciclo unico.

Gli studenti appartenenti alla VI (ed ultima) fascia contributiva non sono tenuti all'autocertificazione del reddito in quanto non richiedono alcuna agevolazione. La procedura in ogni caso prevede la possibilità di non dichiarare esplicitamente i redditi, collocando lo studente automaticamente nella VI fascia.

*Dopo aver pagato la seconda rata e comunque non oltre il termine di scadenza di quest'ultima (31 marzo 2009) non puoi più modificare il reddito dichiarato.*

## STUDENTI STRANIERI E STUDENTI RESIDENTI NEGLI STATI ENCLAVE IN ITALIA

Gli **studenti stranieri** che dichiarano redditi percepiti esclusivamente all'estero nonché i **residenti negli stati enclave** – Città del Vaticano, Repubblica di San Marino o equiparati – devono presentare una autocertificazione timbrata dalla Rappresentanza Diplomatica o consolare presente in Italia che attesti la composizione del nucleo familiare ed il relativo ammontare del reddito complessivo sulla base del tasso di cambio medio dell'euro dell'anno di riferimento.

I redditi dei fratelli e delle sorelle vanno considerati al 50%.

Tale dichiarazione dovrà essere consegnata al competente ufficio studenti stranieri entro il 31 dicembre dell'anno accademico di iscrizione. In caso di mancata presentazione della dichiarazione, lo studente sarà tenuto al pagamento dell'importo massimo di tasse e contributi.

### Corsi di Laurea triennale e vecchio ordinamento

	FASCIA CONTRIBUTIVA	I RATA	II RATA	TOTALE
<b>I fascia</b>	reddito minore di 14.462,00	403,00	0,00	403,00
<b>II fascia</b>	reddito da 14.462,00 a 28.922,00	403,00	da 174,00 a 555,00*	da 577,00 a 958,00
<b>III fascia</b>	reddito da 28.923,00 a 36.500,00	403,00	665,00	1068,00
<b>IV fascia</b>	reddito da 36.501,00 a 43.000,00	403,00	744,00	1147,00
<b>V fascia</b>	reddito da 43.001,00 a 60.000,00	403,00	895,00	1298,00
<b>VI fascia</b>	reddito maggiore di 60.000,00	403,00	945,00	1348,00

\*Calcolata con la formula:  $b \times R + c$  dove  $R$  = Reddito Riparametrato  $b = 0,0263$   $c = -206$

### Corsi di Laurea specialistica magistrale e Laurea magistrale in Giurisprudenza

	FASCIA CONTRIBUTIVA	I RATA	II RATA	TOTALE
<b>I fascia</b>	reddito minore di 14.462,00	403,00	0,00	403,00
<b>II fascia</b>	reddito da 14.462,00 a 28.922,00	403,00	da 183,00 a 611,00*	da 586,00 a 1014,00
<b>III fascia</b>	reddito da 28.923,00 a 36.500,00	403,00	739,00	1142,00
<b>IV fascia</b>	reddito da 36.501,00 a 43.000,00	403,00	826,00	1229,00
<b>V fascia</b>	reddito da 43.001,00 a 60.000,00	403,00	980,00	1383,00
<b>VI fascia</b>	reddito maggiore di 60.000,00	403,00	1030,00	1433,00

\*Calcolata con la formula:  $b \times R + c$  dove  $R$  = Reddito Riparametrato  $b = 0,0297$   $c = -247$

## Corsi di Laurea specialistica a ciclo unico

Studenti immatricolati ai corsi di laurea specialistica a ciclo unico a partire dal 2002/2003

### Corso di Laurea specialistica in Medicina e Chirurgia, Ingegneria edile – Architettura

	FASCIA CONTRIBUTIVA	I RATA	II RATA	TOTALE
<b>I fascia</b>	reddito minore di 14.462,00	403,00	0,00	403,00
<b>II fascia</b>	reddito da 14.462,00 a 28.922,00	403,00	da 376,00 a 936,00*	da 779,00 a 1339,00
<b>III fascia</b>	reddito da 28.923,00 a 36.500,00	403,00	1483,00	1886,00
<b>IV fascia</b>	reddito da 36.501,00 a 43.000,00	403,00	1503,00	1906,00
<b>V fascia</b>	reddito da 43.001,00 a 60.000,00	403,00	1623,00	2026,00
<b>VI fascia</b>	reddito maggiore di 60.000,00	403,00	1673,00	2076,00

\*Calcolata con la formula:  $b \times R + c$  dove  $R$  = Reddito Riparametrato  $b = 0,0388$   $c = -185$

### Corso di Laurea specialistica in Odontoiatria e Protesi dentaria

	FASCIA CONTRIBUTIVA	I RATA	II RATA	TOTALE
<b>I fascia</b>	reddito minore di 14.462,00	403,00	0,00	403,00
<b>II fascia</b>	reddito da 14.462,00 a 28.922,00	403,00	da 689,00 a 1844,00*	da 1092,00 a 2247,00
<b>III fascia</b>	reddito da 28.923,00 a 36.500,00	403,00	2028,00	2431,00
<b>IV fascia</b>	reddito da 36.501,00 a 43.000,00	403,00	2048,00	2451,00
<b>V fascia</b>	reddito da 43.001,00 a 60.000,00	403,00	2168,00	2571,00
<b>VI fascia</b>	reddito maggiore di 60.000,00	403,00	2218,00	2621,00

\*Calcolata con la formula:  $b \times R + c$  dove  $R$  = Reddito Riparametrato  $b = 0,0799$   $c = -466$

## Corsi di Laurea specialistica a ciclo unico

Studenti immatricolati ai corsi di laurea specialistica a ciclo unico prima del 2002/2003

Per gli studenti iscritti ai corsi di laurea specialistica a ciclo unico, trasferiti da altre Università o che effettuano un passaggio di corso, si considera ai fini della determinazione delle tasse l'anno accademico del passaggio o del trasferimento presso questo Ateneo.		FASCIA CONTRIBUTIVA	I RATA	II RATA	TOTALE
	<b>I fascia</b>	reddito minore di 14.462,00	403,00	0,00	403,00
	<b>II fascia</b>	reddito da 14.462,00 a 28.922,00	403,00	da 174,00 a 555,00*	da 577,00 a 958,00
	<b>III fascia</b>	reddito da 28.923,00 a 36.500,00	403,00	665,00	1068,00
	<b>IV fascia</b>	reddito da 36.501,00 a 43.000,00	403,00	744,00	1147,00
	<b>V fascia</b>	reddito da 43.001,00 a 60.000,00	403,00	895,00	1298,00
	<b>VI fascia</b>	reddito maggiore di 60.000,00	403,00	945,00	1348,00

\* Calcolata con la formula:  $b \times R + c$  dove  $R$  = Reddito Riparametrato  $b = 0,0263$   $c = -206$

## Corsi di Laurea specialistica in Scienze della Nutrizione umana e di area sanitaria

Scienze Infermieristiche ed Ostetriche, Scienze della Riabilitazione, Scienze delle Professioni Sanitarie Tecniche Diagnostiche, Scienze delle Professioni Sanitarie Tecniche, Scienze delle professioni sanitarie della prevenzione

	FASCIA CONTRIBUTIVA	I RATA	II RATA	TOTALE
<b>I fascia</b>	reddito minore di 14.462,00	403,00	0,00	403,00
<b>II fascia</b>	reddito da 14.462,00 a 28.922,00	403,00	da 376,00 a 936,00*	da 779,00 a 1339,00
<b>III fascia</b>	reddito da 28.923,00 a 36.500,00	403,00	1483,00	1886,00
<b>IV fascia</b>	reddito da 36.501,00 a 43.000,00	403,00	1503,00	1906,00
<b>V fascia</b>	reddito da 43.001,00 a 60.000,00	403,00	1623,00	2026,00
<b>VI fascia</b>	reddito maggiore di 60.000,00	403,00	1673,00	2076,00

\* Calcolata con la formula:  $b \times R + c$  dove  $R$  = Reddito Riparametrato  $b = 0,0388$   $c = -185$



### Portatori di handicap

Se sei portatore di handicap con **invalidità riconosciuta pari o superiore al sessantasei per cento** sei esentato totalmente dal pagamento delle tasse e dei contributi universitari. Tale invalidità dovrà essere dimostrata mediante idonea documentazione rilasciata dall'autorità competente che dovrà essere presentata al momento della immatricolazione e dovrai ripresentarla solo nel caso in cui dovesse cambiare la percentuale di invalidità.\*

\* Per ottenere l'esonero dal pagamento delle tasse per invalidità è necessario: indicare l'ente che ha rilasciato la certificazione di invalidità, ai sensi della legge 5 febbraio 1992, n° 104 e legge 18 gennaio 1999, n° 17. Per soggetti con handicap permanente grave devono intendersi i soggetti che sono nelle condizioni previste dall'art.3 com. 3, della sopracitata legge ("Qualora la minorazione, singola o plurima, abbia ridotto l'autonomia personale, correlata all'età, in modo da rendere necessario un intervento assistenziale permanente, continuativo e globale nella sfera individuale o in quella di relazione, la situazione assume la connotazione di gravità"). La situazione descritta deve essere stata accertata dall'unità sanitaria locale ai sensi dell'art. 4 della medesima legge. Si ricorda che, ai sensi dell'art. 5 del decreto del Presidente del Consiglio dei Ministri 7 maggio 1999, n° 221, e successive modificazioni, tra gli invalidi con invalidità superiore al 66% vanno ricompresi i mutilati e gli invalidi di guerra e gli invalidi per servizio appartenenti alle categorie dalla Prima alla Quinta.

### Studenti beneficiari di borse di studio A.DI.S.U.

Se hai presentato domanda di borsa di studio A.DI.S.U. non devi pagare la prima rata, ma soltanto € 14,62 di marca da bollo assolta virtualmente. Se dalle graduatorie ADISU non risulterai **vincitore** né **idoneo** pagherai la differenza della prima rata entro 30 giorni da quando avrai accesso al pagamento. Scaduto tale termine verrà applicata la mora di € 100,00.

*IMPORTANTE se non paghi e non convalidi il pagamento effettuato presso la Unicredit-Banca di Roma non risulterai iscritto e perderai i benefici Adisu*

Se sei cittadino straniero borsista del Governo italiano nell'ambito dei programmi di cooperazione allo sviluppo e degli accordi intergovernativi, culturali e scientifici e relativi periodici programmi esecutivi, **sei esonerato dal pagamento delle tasse e dei contributi** universitari.

## RIMBORSI

### Rimborso tasse

È consentito il rimborso:

- › a coloro che ripetono erroneamente lo stesso pagamento;
- › agli immatricolati che versano la prima rata delle tasse universitarie e non consegnano la documentazione richiesta per l'immatricolazione in Segreteria purché la domanda di rimborso venga presentata entro il 31 dicembre 2008 per mancato perfezionamento dell'iscrizione.

**La richiesta di rimborso**, motivata e documentata, allegando la ricevuta del pagamento dell'importo oggetto della richiesta di rimborso, **va presentata alla Segreteria Studenti**.

Non sono rimborsabili:

- › i contributi pagati per la partecipazione ai concorsi di accesso ai corsi di studio;
- › i contributi per l'iscrizione ai singoli corsi di insegnamento;
- › le tasse pagate dagli studenti che rinnovano l'iscrizione ma si laureano entro l'ultima sessione dell'anno precedente senza avvalersi della norma di favore che consente di differire l'iscrizione mediante domanda cautelare.
- › i contributi pagati per un importo superiore al dovuto per un errore nel calcolo del reddito riparametrato.
- › importi di tasse e contributi versati con procedure diverse da quelle prescritte.

## CONTRIBUTI VARI ANNO ACCADEMICO 2008/2009

CONTRIBUTI VARI	EURO
Duplicato libretto iscrizione	60,00
Duplicato pergamena	100,00
Rilascio libretto tirocinio	31,00
Contributo per la partecipazione ai concorsi: scuole di specializzazione, dottorati, corsi di studio di area sanitaria, lauree specialistiche/a ciclo unico, riconoscimento lauree area sanitaria	55,00
Contributo per il riconoscimento del titolo accademico conseguito all'estero (dal 1 settembre al 5/11/2007 senza mora, fino al 31/12/2007 mora di € 50,00)	50,00
Contributo partecipazione prove di accesso per l'immatricolazione ai corsi di laurea triennale e corsi di laurea specialistica/magistrale	33,00
Rilascio pergamene per titolo finale dei corsi di laurea triennale e specialistica, diplomi universitari, scuole dirette a fini speciali, scuole di specializzazione, dottorati di ricerca, master, ecc. (comprensivo di due marche da bollo assolute virtualmente)	100,00
Esami di stato (incluse spese per compilazione pergamena e per marca da bollo assolta virtualmente)	250,00
solo per i laureati in Medicina e Chirurgia (incluse spese per compilazione pergamena e per marca da bollo assolta virtualmente, e assicurazione per il tirocinio)	300,00

## ALTRI CONTRIBUTI

EURO

Studenti interrottatori <i>(per ogni anno di interruzione)</i>	263,00
--	--------

Studenti decaduti	Domanda	50,00
	Se accolta	2.066,00

Contributi trasferimenti ad altri Atenei <i>(entro il 31/12/2008)</i>	100,00
---	--------

Contributi passaggio ad altra Facoltà <i>(entro il 31/12/2008)</i>	41,00
--	-------

Trasferimenti da altri Atenei *(entro il 31/12/2008)*

- non è dovuta la tassa regionale se si proviene dalla stessa regione
- si deve pagare la tassa regionale se si proviene da altra regione
- si devono pagare tasse e contributi

Corsi singoli, non più di due

- |                                       |        |
|---------------------------------------|--------|
| • Facoltà umanistiche per ogni corso  | 200,00 |
| • Facoltà scientifiche per ogni corso | 300,00 |



A chiunque presenti dichiarazioni false o reticenti, proprie o dei propri congiunti, l'Ateneo applicherà le sanzioni amministrative previste dalla legge n. 390 del 2 dicembre 1991, art. 23, salva in ogni caso l'applicazione delle norme penali per i fatti costituenti reato.

**Accertata la dichiarazione falsa**, lo studente è tenuto al versamento dell'importo dovuto pari alla differenza tra la seconda rata risultante dalla verifica e quella dovuta in base all'autocertificazione, maggiorata di una somma dello stesso importo, a titolo di sanzione amministrativa.

L'Università degli Studi di Roma Tor Vergata eserciterà un **accurato controllo a campione** delle dichiarazioni prodotte dagli studenti (sono esclusi da tale controllo coloro che hanno dichiarato di appartenere alla VI fascia) riservandosi di richiedere eventuali ulteriori informazioni che riterrà utili per accertare la veridicità delle dichiarazioni e svolgerà, con ogni mezzo a sua disposizione, anche avvalendosi dell'anagrafe tributaria, tutte quelle indagini che riterrà opportune chiedendo informazioni alla Polizia Tributaria, all'Amministrazione Finanziaria dello Stato, ai Comuni, alle Ditte e agli Uffici Catastali.

Si ricorda che ai sensi dell'art. 20 della Legge 30 dicembre 1991, n. 413 sono possibili controlli sui dati in possesso degli Istituti di Credito e riguardanti, tra l'altro, anche conti e depositi di natura diversa.

# 5

## DURANTE LA CARRIERA DELLO STUDENTE

- ▼  
INTERRUZIONE
- ▼  
DECADENZA
- ▼  
RINUNCIA
- ▼  
SOSPENSIONE
- ▼  
ISCRIZIONE A SINGOLI  
CORSI D'INSEGNAMENTO
- ▼  
PASSAGGI
- ▼  
TRASFERIMENTI
- ▼  
DOMANDA CAUTELATIVA



Di seguito, illustriamo i presumibili accadimenti che possono verificarsi durante il percorso degli studi e ti indichiamo i relativi adempimenti amministrativi.

## INTERRUZIONE

Se non hai rinnovato l'iscrizione per almeno un anno accademico, qualora tu intenda proseguire gli studi, devi presentare apposita domanda di ricongiunzione della carriera.

Nel periodo di interruzione degli studi e fino al termine della sessione straordinaria dell'anno accademico oggetto della ricongiunzione, non puoi compiere alcun atto di carriera relativa al corso di studio interrotto.

Sei tenuto inoltre a versare, per ogni anno di interruzione, una tassa di ricognizione nella misura stabilita dall'Ateneo, oltre alle tasse e contributi dovuti per l'anno accademico di ripresa degli studi.

È consentito il versamento della sola tassa di ricognizione per anno accademico in luogo dell'intero importo, presentando la domanda di ricongiunzione nei termini ordinari di iscrizione all'anno successivo.

Se vuoi riprendere gli studi presenterai alla Segreteria Studenti:

- Domanda di **Ricongiunzione**;
- Marca da bollo di € 14,62;
- Bollettino per il versamento della tassa di ricognizione di importo pari a € 263,00 per ogni anno accademico di interruzione degli studi, più eventuali tasse non pagate nell'ultimo anno di iscrizione.

Devi quindi procedere all'iscrizione on-line per l'anno accademico in corso.

Se sono trascorsi più di otto anni consecutivi dalla data in cui hai sostenuto il tuo ultimo esame sei considerato **studente decaduto**.

Il computo degli otto anni va fatto alla data dell'ultimo esame sostenuto, oppure, se più favorevole, dall'anno accademico della tua ultima iscrizione in corso.

*Esempio:* se hai sostenuto l'ultimo esame nel terzo anno di un corso di studio di cinque anni, il computo per la decorrenza viene calcolato dall'anno successivo al quinto sempreché ti sia iscritto regolarmente fino al quinto anno.



La decadenza non interviene se lo studente ha **superato tutti gli esami di profitto** ed è in debito unicamente dell'esame di laurea.

Se, già decaduto, **decidi di riprendere gli studi** sarai considerato a tutti gli effetti alla stessa stregua degli studenti che chiedono l'immatricolazione e sei assoggettato alle norme previste per l'iscrizione al primo anno.

L'eventuale riconoscimento di crediti acquisiti è effettuato dal competente Consiglio di Corso di Studio, previa verifica della loro non obsolescenza.

Se sei decaduto e non vuoi riprendere gli studi **ritira il diploma originale** di maturità eventualmente consegnato all'atto dell'immatricolazione, presentando apposita domanda in carta libera alla Segreteria Studenti.

Se vuoi riprendere gli studi presenta alla Segreteria Studenti:

- Domanda di **riconoscimento degli esami sostenuti**;
- Marca da bollo di € 14,62;
- Bollettino per il versamento della tassa di importo pari a € 50,00



**L'istanza presentata sarà valutata** dal Consiglio di Corso di Studio prescelto, ai fini del riconoscimento, parziale o completo degli esami sostenuti, in crediti formativi.

Chi ha **ottenuto il riconoscimento** parziale o completo degli esami, oltre a pagare le tasse e i contributi per l'immatricolazione dovrà pagare una tantum un contributo fisso di € 2.066,00 entro 15 gg. dal ricevimento della comunicazione delle decisioni del Consiglio di Corso di Studio.

## RINUNCIA

Puoi in ogni momento rinunciare allo status di studente e quindi alla carriera maturata.

La rinuncia è irrevocabile e deve essere manifestata con atto scritto e non può essere subordinata a condizioni. La tua carriera viene estinta e non può più produrre effetti giuridici.

Se hai rinunciato agli studi puoi ottenere certificati relativi alla carriera percorsa con l'annotazione obbligatoria dell'avvenuta rinuncia.

Se ti immatricoli di nuovo allo stesso oppure ad altro Corso di Studio, il Consiglio del Corso può, a sua discrezione, su tua istanza, valutare gli studi compiuti come un titolo attestante la cultura e la capacità acquisita, utile al percorso formativo.

All'atto di una nuova immatricolazione non sei comunque tenuto a pagare tasse di ricognizione.

Se vuoi rinunciare agli studi presenta alla Segreteria Studenti:

- **Dichiarazione di rinuncia;**
- Marca da bollo di € 14,62;
- Devi restituire il libretto universitario.

Se hai deciso di sospendere gli studi per iscriverti presso **Università straniere, Accademie militari italiane** oppure ad un altro corso di studio non appartenente allo stesso livello fino al conseguimento del relativo titolo, devi presentare apposita domanda motivata. Qualora tu voglia riprendere in seguito gli studi interrotti non sei tenuto a versare la tassa di ricognizione.

Se vuoi sospendere gli studi presenta alla Segreteria Studenti:

- Domanda motivata di **sospensione degli studi**;
- Marca da bollo da € 14,62;
- Devi consegnare il libretto universitario.

Per riprendere gli studi sospesi:

- Domanda di **ripresa degli studi**;
- Certificazione del conseguimento del titolo o, in caso contrario, un certificato da cui risultino gli anni di iscrizione al corso seguito;
- Marca da bollo da € 14,62;
- Devi ritirare il libretto universitario.

## ISCRIZIONE A SINGOLI CORSI D'INSEGNAMENTO

A fini di aggiornamento professionale, di integrazione curriculare, ovvero di arricchimento culturale, possono presentare domanda di iscrizione a singoli corsi di insegnamento impartiti in un corso di laurea o di laurea magistrale dell'Ateneo senza essere iscritti al corso stesso, sostenendo il relativo esame di profitto e ricevendone formale attestazione tutti coloro che:

- risultano iscritti ad Università estere;
- siano studenti iscritti ad altre Università del territorio nazionale,

previa autorizzazione dell'Università frequentata ovvero in attuazione di appositi accordi;

- siano laureati ovvero in possesso del titolo di studio previsto per l'immatricolazione ai corsi di laurea dell'Ateneo.

Gli organi di governo dell'Ateneo fissano annualmente l'ammontare dei **contributi dovuti** per l'iscrizione ai corsi con l'esclusione degli studenti stranieri che partecipano a programmi interuniversitari di mobilità. Non è consentita agli studenti iscritti ad un corso di laurea dell'Ateneo la contemporanea iscrizione ai corsi di insegnamento a pagamento disciplinati dal presente articolo.

I **singoli corsi** d'insegnamento sono assoggettati alla stessa disciplina generale o speciale dettata dagli ordinamenti di ciascuna Facoltà, in particolare per quanto riguarda la frequenza.

Eventuali **deroghe** alla propedeuticità possono essere autorizzate dalle strutture didattiche competenti.

Il **numero dei corsi** che annualmente possono essere frequentati dai soggetti indicati nei precedenti commi è deliberato dalla Facoltà su motivata proposta dei corsi di studio, previa valutazione del carico didattico sostenibile.

I corsi di laurea a **numero programmato** condizionano le iscrizioni al parere favorevole del relativo consiglio di corso sulla base delle strutture disponibili, del carico didattico sostenibile e dei requisiti richiesti. Non si applicano agli studenti iscritti a singoli corsi i **benefici** previsti per gli studenti iscritti ai corsi di studio dell'Ateneo salvo che per gli studenti diversamente abili e quanto previsto nei programmi di mobilità interuniversitari per gli studenti stranieri.

Se vuoi iscriverti presenta alla Segreteria Studenti dove vuoi frequentare i singoli corsi, prima dell'inizio del periodo didattico in cui è previsto lo svolgimento del corso scelto:

- Domanda di **iscrizione** alla Segreteria della Facoltà dove intendi frequentare il corso
- Marca da bollo da € 14,62
- **Nulla osta** del corso di studio dell'Università di provenienza, se sei iscritto ad altri Atenei non in convenzione
- Ricevuta di pagamento pari a:
  - › per i Corsi di insegnamento attivati presso i corsi di studio delle Facoltà di Economia, Giurisprudenza, Lettere e Filosofia € 200,00 per ogni insegnamento che si vuole frequentare;
  - › per i Corsi di insegnamento attivati presso i corsi di studio delle Facoltà di Ingegneria, Medicina e Chirurgia, Scienze MM.FENN., € 300,00 per ogni insegnamento che si vuole frequentare.

### Scadenze

Entro il termine di effettivo inizio di ciascun corso e comunque non oltre il secondo mese da detta data.

## PASSAGGI

Se hai intenzione di passare da un corso ad altro corso della stessa Facoltà o da una Facoltà all'altra del nostro Ateneo:

**1 Collegati** al sito <http://delphi.uniroma2.it> “Mi voglio iscrivere agli anni successivi o accedere ad altri servizi”. **2 Inserisci** la tua matricola e password e scegli “passaggio in uscita”. **3 Compila** la domanda di passaggio. **4 Stampala** unitamente al bollettino di € 55,62 (non rimborsabile in caso di rinuncia al passaggio). **5 Paga** il bollettino presso qualsiasi Agenzia UniCredit-Banca di Roma. **6 Ricollegati** al sito e provvedi alla **convalida del pagamento**, operazione indispensabile affinché la Segreteria Studenti possa ricevere on-line la domanda di passaggio. **7 Consegnala** la domanda alla Segreteria Studenti.

La Segreteria Studenti, ricevuta on-line la domanda di passaggio, provvederà ad inoltrare la documentazione relativa alla carriera dello studente alla Facoltà/Corso di studio di destinazione.

Potrai **verificare on-line lo stato del passaggio** e, una volta concluso, provvedi all'iscrizione al corso di studio da te prescelto.

Non è consentito il passaggio a corsi di studio del previgente ordinamento, qualora disattivati.

### Scadenze

**Dal 1° agosto 2008 al 31 dicembre 2008.** Compila on-line la domanda di passaggio **prima di effettuare l'iscrizione** al nuovo anno accademico senza consegnarla alla Segreteria Studenti. L'iscrizione dovrà essere pagata al corso di studio di destinazione senza multa sulla 1ª rata.

Devi essere in regola con il pagamento delle tasse degli anni precedenti.



Se vuoi passare ad un corso ad accesso programmato devi superare il test di ammissione prima di presentare la domanda di passaggio on-line.

**Il libretto universitario del vecchio corso** dovrai conservarlo e presentarlo allo sportello del corso di studio di destinazione, una volta completato il passaggio e pagate le tasse, per l'applicazione dell'etichetta con l'indicazione del nuovo corso.

Se hai intenzione di trasferirti ad altro Ateneo, oppure vuoi trasferirti da altro Ateneo, leggi le istruzioni di seguito riportate.

## Trasferimento ad un'altra Università

Trasferimento da un corso di studio di questa Università allo stesso o ad un altro corso di studio di un'altra Università.

### Scadenze

**Dal 1° agosto 2008 al 31 dicembre 2008.** Consulta sempre i regolamenti didattici delle Università di destinazione.

**1 Collegati** al sito <http://delphi.uniroma2.it> “Mi voglio iscrivere agli anni successivi o accedere ad altri servizi”. **2 Inserisci** matricola e password e scegli “trasferimento in uscita”, pagando eventualmente la mora, se dovuta. **3 Compila** la domanda di trasferimento. **4 Stampala** unitamente al bollettino di € 114,62 (non rimborsabile in caso di rinuncia al trasferimento). **5 Paga** il bollettino presso qualsiasi Agenzia UniCredit- Banca di Roma. **6 Ricollegati** al sito per la convalida del pagamento, operazione indispensabile affinché la Segreteria Studenti possa ricevere on-line la domanda di trasferimento.

Solo successivamente alla convalida presentati agli sportelli della Segreteria Studenti per consegnare:

- Domanda di trasferimento firmata
- Copia del bollettino pagato di € 114,62
- Libretto universitario.

Non appena ricevuti i documenti la Segreteria Studenti provvederà ad inoltrare il **foglio di congedo** all'Università di destinazione.

Per il trasferimento ad un corso ad accesso programmato deve essere allegato il nulla osta dell'Università di destinazione.

## Condizioni



Essere in regola con il pagamento delle tasse degli anni precedenti.

Non sei tenuto al rinnovo dell'iscrizione che andrà, invece, effettuata presso l'Università cui intendi trasferirti, avendo cura di consultare il relativo regolamento dell'Università di destinazione. (Qualora tu abbia provveduto al pagamento della tassa dell'anno accademico in corso, la stessa non è rimborsabile).

## Trasferimento da altra Università

Da un corso di studio di un'altra università allo stesso o ad un altro corso di studio di questa università. Non è consentito il trasferimento a corsi di studio del previgente ordinamento, qualora disattivi.

## Scadenze

Dal 1 agosto 2008 al 31 dicembre 2008 fatto salvo quanto specificamente disposto dall'ordinamento didattico dei corsi di studio.

La richiesta di trasferimento deve essere inoltrata presso la Segreteria dell'Università di provenienza che provvederà ad inviare a questa Università il foglio di congedo relativo alla carriera dello studente.

Se intendi iscriverti a corsi di studio ad **accesso programmato**, per effettuare il trasferimento, devi risultare **vincitore del concorso/test di accesso** del corso interessato.

Se intendi iscriverti a corsi di studio ad accesso programmato, ma hai i requisiti richiesti per effettuare il trasferimento senza sostenere il test, collegati al sito <http://delphi.uniroma2.it>, compila la domanda **Richiesta nulla osta** inserendo tutti i dati richiesti e controllando lo stato del nulla osta attraverso l'apposita procedura.

Non appena i Corsi di studio valuteranno i **requisiti di accesso** verrà sbloccata la possibilità di compilare on-line la domanda di trasferimento in ingresso (seguire le istruzioni indicate).

Per avviare la procedura di trasferimento:

**1 Collegati** al sito <http://delphi.uniroma2.it> “Voglio immatricolarmi o trasferirmi da Altro Ateneo”, “Provengo da un'altra Università e voglio trasferirmi a Tor Vergata”. **2 Compila** la richiesta di trasferimento in ingresso. **3 Stampa** la domanda di trasferimento con il relativo codice di controllo (CTRL). **4 Conferma** la domanda attraverso la procedura di conferma (operazione indispensabile affinché la Segreteria Studenti possa ricevere on-line la domanda di trasferimento). **5 Consegna** la domanda alla Segreteria Studenti **6 Controlla** lo stato del tuo trasferimento attraverso l'apposita procedura.

**Quando il trasferimento risulta concluso** (ovvero quando la Segreteria Studenti ha ricevuto il foglio di congedo dall'Università di provenienza) procedi con l'immatricolazione:

**1 Stampa** la domanda di iscrizione ed il bollettino di pagamento relativo alla I rata (€ 403,00). **2 Convalida** il pagamento. **3 Stampa** il numero di matricola con la relativa password e consegna alla Segreteria Studenti i seguenti documenti:

- Domanda di iscrizione;
- Fotocopia della ricevuta del pagamento;
- Copia di un valido documento di riconoscimento;
- Parte del foglio generato dalla procedura di convalida del pagamento contenente la matricola. Questa parte del foglio è contrassegnata dalla dicitura “da consegnare alla Segreteria Studenti”;
- foto formato tessera (una deve essere incollata a cura dello studente nell'apposito spazio)
- eventuale documentazione utile ai fini del riconoscimento degli esami sostenuti.



- copia del bollettino di pagamento della tassa regionale, se provieni da un Ateneo con sede legale nella Regione Lazio ed hai già assolto il tributo regionale.



Se ti trasferisci da altro Ateneo dovrai pagare tutte le tasse e i contributi universitari richiesti per l'iscrizione a questo Ateneo, anche se hai già pagato l'iscrizione presso l'Ateneo di provenienza.

Il **contributo regionale** è dovuto se provieni da un Ateneo con sede fuori della Regione Lazio.

## DOMANDA CAUTELATIVA

Se hai intenzione di laurearti nella sessione invernale dell'anno accademico 2007/2008 una norma di favore ti consente di **differire l'iscrizione** dell'anno accademico 2008-2009 nel caso di mancata discussione della tesi.

Nel caso in cui non ti sei avvalso di tale norma ed hai pagato le tasse di iscrizione all'anno accademico 2008-2009 non puoi chiederne la restituzione.

### Come fare

La procedura on-line genera due bollettini che sono scaricabili cliccando su "annulla domanda cautelativa".  
**Vanno pagati entrambi!**

Entro il **31 dicembre 2008** collegati al sito <http://delphi.uniroma2.it>, nuvoletta iscrizioni anni successivi, spunta "domanda cautelativa", inserisci i dati richiesti. Stampa la domanda cautelativa e conservala, convalidando anche il bollettino "0".

Se non ti sarai laureato entro l'ultimo appello della sessione invernale dell'anno accademico 2007/2008, dovrai pagare **l'intera tassa d'iscrizione** entro il 7 giugno.

# 6

## ESAMI, ALTRE VERIFICHE DI PROFITTO, RILASCIO CERTIFICATI

▼  
PRENOTAZIONE ESAMI

▼  
ESAME DI LAUREA

▼  
RITIRO DELLA PERGAMENA DI LAUREA

▼  
IL SUPPLEMENTO DEL DIPLOMA

▼  
RILASCIO CERTIFICATI

L'esame è la verifica di profitto che devi sostenere e superare per ogni insegnamento previsto dal piano di studio ufficiale e/o individuale del tuo corso di laurea.

La **votazione minima è 18/30** e quella **massima è 30/30**: al voto massimo può essere aggiunta la lode quale speciale distinzione. La valutazione finale tiene conto anche dei risultati di eventuali **prove periodiche** che caratterizzano alcuni corsi di laurea.

*Prima di sostenere  
un esame assicurati  
di aver già sostenuto  
gli eventuali esami  
propedeutici, cioè  
quelli che sei obbligato  
a sostenere prima, a pena  
di nullità dell'esame.*

Il superamento dell'esame consente l'**acquisizione dei crediti** previsti per ciascun insegnamento del corso (v. Crediti Formativi).

Gli **esami di profitto** si svolgono, al termine dei rispettivi corsi, con cadenze distanziate e pubblicizzate, secondo modalità determinate, per ciascun corso di studio, dalle competenti strutture didattiche le quali, in funzione della specificità dei rispettivi percorsi formativi, possono anche prevedere un limitato numero di **appelli** collegati allo svolgimento del corso e l'obbligo di **ripetere il corso** stesso in caso di mancato superamento dell'esame negli appelli predetti.

Le prove scritte possono consistere in **elaborati, quiz, test a risposta multipla, etc.** Le prove orali sono pubbliche.

**Per essere ammesso agli esami** di profitto/prove di valutazione devi:

- aver inserito i relativi insegnamenti nel piano di studio approvato;
- aver ottenuto la dichiarazione di frequenza ove obbligatoria;
- aver soddisfatto le propedeuticità obbligatorie;
- essere in regola con il pagamento delle tasse e dei contributi.

Il controllo del possesso delle suddette condizioni viene effettuato dalla competente Segreteria Studenti all'atto della registrazione degli esami.

#### IMPORTANTE

Lo studente, per sostenere  
un esame di profitto,  
deve presentarsi con  
il Piano di studi  
e il libretto universitario.

Gli esami sostenuti in difetto anche di uno solo dei requisiti suindicati sono nulli di fatto e di diritto. Dell'annullamento sarà data comunicazione scritta agli interessati. Non è consentito ripetere un esame di profitto già verbalizzato con esito positivo.

## PRENOTAZIONE ESAMI

È possibile **prenotarsi on-line** agli esami di molti corsi di laurea delle Facoltà. Il servizio è disponibile nel periodo compreso tra 14 giorni e 3 giorni lavorativi prima della data dell'esame. I dati sono sempre visibili.

Ti informiamo che è stato attivato il servizio di gestione dei verbali a lettura ottica strettamente connessa alla Prenotazione esami che ne costituisce il prerequisito funzionale.

Il **servizio di gestione dei verbali a lettura ottica** consente la stampa dei verbali d'esame e la loro acquisizione nel sistema di gestione delle carriere degli studenti tramite una sequenza di procedure interamente automatizzate e consente di ridurre in modo significativo i tempi di registrazione degli esami sostenuti dagli studenti e conseguentemente le relative certificazioni.

## ESAME DI LAUREA

Per sostenere **l'esame di laurea e di laurea specialistica** devi aver superato tutti gli esami di profitto relativi agli insegnamenti ed eventuali prove di idoneità e aver maturato tutti i crediti nelle attività formative previste nel tuo piano di studi.

Consulta con congruo anticipo il sito della tua Facoltà o informati presso la relativa Segreteria Studenti, per controllare le scadenze per la presentazione della domanda di laurea, le relative istruzioni, la modulistica e, dove stabilito, le date di discussione tesi.

Devi essere in regola con il versamento delle tasse e contributi richiesti.

Gli esami di laurea e laurea specialistica sono pubblici. La votazione finale è espressa in centodecimi. La **votazione minima è di 66/110** e quella **massima è di 110/110**; al voto massimo può essere aggiunta la lode quale speciale distinzione.

## RITIRO DELLA PERGAMENA DI LAUREA

Per verificare se è pronta la pergamena di laurea collegati al sito **[www.uniroma2.it](http://www.uniroma2.it)** > l'amministrazione > stampa pergamene > vai alla Facoltà che ti interessa e verifica fino a quale anno sono state stampate.

Quando sarà pronta la pergamena di laurea il laureato dovrà presentarsi presso l'ufficio Segreteria Studenti, negli appositi orari, munito di:

- **Ricevuta di versamento** relativo al rilascio della pergamena pagata al momento della presentazione della domanda di laurea;
- **Documento di riconoscimento valido**. In caso di ritiro per delega il delegato dovrà portare: delega dell'intestatario del diploma di laurea in carta semplice, fotocopia del documento di riconoscimento dell'intestatario e documento valido della persona delegata al ritiro.

## IL SUPPLEMENTO DEL DIPLOMA

L'Università sta predisponendo, come supplemento al diploma di ciascun titolo di studio, un certificato che riporterà le indicazioni analitiche relative al **curriculum specifico** seguito dallo studente per conseguire il titolo, conformemente ai modelli in uso presso gli altri paesi europei. Tale documento sarà emesso dalle Segreterie studenti sulla base delle indicazioni fornite dai competenti corsi di studio.

Per ottenere qualsiasi tipo di certificato relativo alla tua carriera universitaria devi aver pagato le tasse prescritte per il periodo di riferimento della richiesta di certificato.

Ricordati che tutte le certificazioni possono essere sostituite da autocertificazioni rese ai sensi degli artt. 75 e 76 del D.P.R. 28 dicembre 2000, n. 445 se devi presentarle ad amministrazioni pubbliche.

### Quali sono i certificati

STUDENTI	LAUREATI
Iscrizione	Laurea con voto finale
Iscrizione con esami sostenuti	Laurea con voto finale con dettaglio esami sostenuti
Storico sulla carriera dello studente	Laurea con voto finale, esami sostenuti e titolo della tesi discussa
Iscrizione e frequenza	
Esami sostenuti	
Certificato con esami sostenuti (per studenti iscritti a corsi singoli)	

### Come si richiedono

I certificati ai sensi del Decreto Legislativo n. 196 del 30 giugno 2003 vengono rilasciati esclusivamente all'interessato, oppure a terzi muniti di documento di identità in corso di validità, nonché di delega sottoscritta, accompagnata dalla copia del documento di identità dello studente richiedente.

Puoi richiedere il certificato presentando **apposita richiesta** da effettuarsi sul modulo fornito dalla Segreteria o scaricabile dal sito web dell'Università.



I certificati sono soggetti all'imposta di bollo di € 14,62.\* In caso di richiesta di certificato in bollo, anche l'istanza è soggetta all'imposta di bollo di € 14,62.

ACQUISTA  
le marche da bollo  
che ti occorrono  
per l'istanza  
ed i certificati prima di  
recarti in Segreteria.

Puoi richiedere il certificato in carta semplice se destinato ad uso particolare e precisamente:

- per uso concorso pubblico
- per richiesta di borsa di studio
- a fini pensionistici
- per usi assistenziali ed assegni familiari

\* Ai sensi del D.P.R n. 642 del 26/10/1972, così come chiarito dalla circolare dell'agenzia delle Entrate n.29 del 01/06/2005.